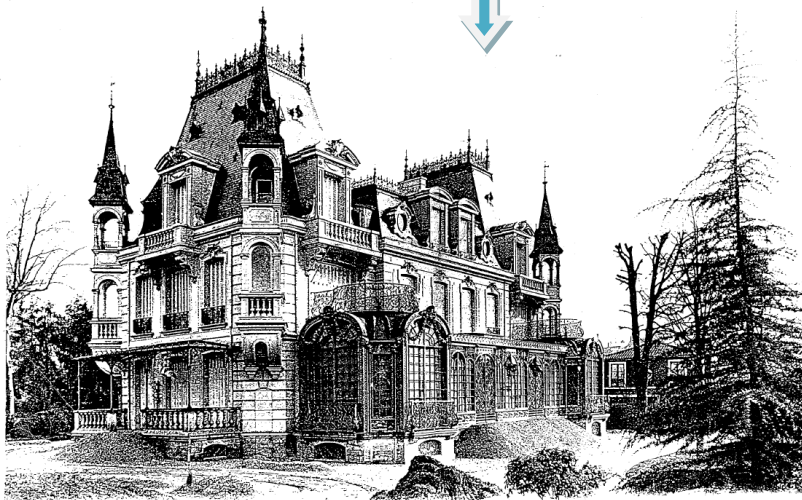


PROJET D'ETABLISSEMENT 2014 - 2017

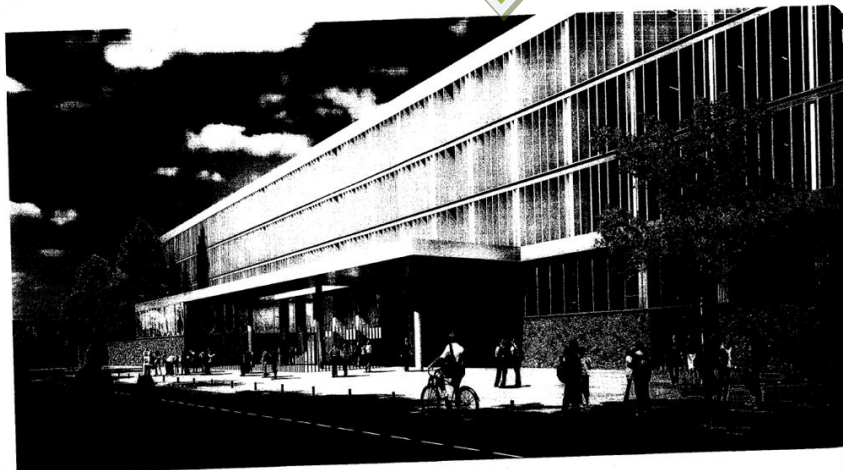
Approuvé en conseil d'administration le
28 juin 2014

De



Montmorency — Rue de Jaigny - Château

A



SOMMAIRE

I.	<u>Préambule</u>		
II.	<u>Identité du lycée</u>		
	1. Un cadre historique privilégié mal desservi.....	p.	3
	2. Une structure instable pour une population fluctuante	p.	3
	➤ Le nombre d'élèves à la structure.....	<i>p.3</i>	
	➤ La répartition des sexes sur le secondaire.....	<i>p.5</i>	
	➤ Les catégories socioprofessionnelles.....	<i>p.5</i>	
	➤ L'origine scolaire des élèves.....	<i>p.6</i>	
	3. Des résultats partiellement en hausse mais à quel prix	p.	6
	➤ Les résultats des élèves au baccalauréat.....	<i>p.7</i>	
	➤ Les mentions au baccalauréat.....	<i>p.7</i>	
	➤ Les résultats aux épreuves anticipées.....	<i>p.9</i>	
	➤ Les résultats des BTS.....	<i>p.10</i>	
	➤ Le taux de passage : l'orientation, la politique du redoublement et les retards, une évolution assumée	<i>p.11</i>	
	➤ La mise au travail.....	<i>p.13</i>	
	➤ L'absentéisme.....	<i>p.14</i>	
	4. Un personnel stable et expérimenté.....	p.	15
	➤ Les catégories de personnels.....	<i>p.15</i>	
	➤ Caractéristiques des enseignants.....	<i>p.15</i>	
	5. Les parents d'élèves.....	p.	16
III.	<u>Points forts - points faibles</u>		
	1. Points négatifs.....	p.18	
	2. Points positifs.....	p.18	
IV.	<u>Axes de travail du projet d'établissement du lycée Jean-Jacques Rousseau 2014-2017</u>		
	1. Recréer une dynamique en classe de 1 ^{ère}	p.20	
	2. Accompagner et soutenir le projet d'orientation.....	p.21	
	3. Pour une meilleure implication des acteurs.....	p.21	
V.	<u>Le projet et ses fiches action</u>		
	1. Recréer une dynamique en classe de 1 ^{ère}	p.22	
	➤ mettre les élèves de 1 ^{ère} au travail.....	<i>p.22</i>	
	➤ améliorer les résultats.....	<i>p.27</i>	
	2. Accompagner et soutenir le projet d'orientation.....	p.35	
	➤ Aide à l'orientation.....	<i>p.35</i>	
	➤ Ambition et estime de soi.....	<i>p.39</i>	
	3. Pour une meilleure implication des acteurs.....	p.44	
	➤ Les parents.....	<i>p.44</i>	
	➤ Les agents (ébauche de projet).....	<i>p.45</i>	
VI.	<u>Sigles</u>		
VII.	<u>Annexes</u>		

I- PREAMBULE :

Le projet d'établissement est l'expression de la politique éducative du lycée dans le cadre programmatique académique et national ; pour une mobilisation efficace de tous les acteurs autour de la réussite des élèves, il ne suffit pas, sans l'exclure, de se pencher sur la réussite chiffrée avec les passages en classe supérieure, avec la réussite au baccalauréat et les mentions, etc. ; faut-il encore prendre en compte la réussite éducative qualitative avec l'exercice de la responsabilité, la marche vers l'autonomie, l'inscription de l'élève dans une perspective citoyenne... Nous allons donc nous mobiliser pour trouver, à travers les caractéristiques de l'établissement, la problématique et sa déclinaison en axes de progrès et/ou de remédiation, démarche qui s'appuie sur une analyse fine du lycée, ses forces et ses faiblesses et ses potentialités. Tous les membres de la communauté éducative s'investissent pour donner une image positive de l'établissement ; le projet d'établissement cherche à mettre leurs actions en cohérence en fixant les priorités puis en accompagnant les personnels pour que l'action collective soit lisible par tous, clairement identifiée et valorisée. Les réalisations déjà présentes constituent un appui important sur lequel les actions projetées s'enracinent.

II- IDENTITE DU LGT J.J. ROUSSEAU

1- un cadre historique privilégié mal desservi

Notre lycée est un lycée de centre ville ouvert en 1963 sur un terrain où se tenait un « château » rococo typique de la fin du XIX^{ème} siècle progressivement disparu au profit d'un établissement scolaire de type Le Corbusier. La ville de Montmorency où il est sis est une ville d'histoire, liée à Enghien qui s'en affranchit en 1850 ; Montmorency est une ville très arborée, vouée à l'habitat résidentiel sur une colline plutôt mal desservie par les transports en commun depuis la fermeture du « Refoulons » dans les années 1950. Le souvenir aristocratique lié à la ville et à son histoire a longtemps fait croire au caractère aisé de sa population scolaire alors que les assises sociales de ses composantes ont beaucoup changé. La construction s'est beaucoup usée ; décrépite aujourd'hui elle doit être réhabilitée à partir de 2015 tout en conservant sa mémoire par le maintien d'un corps de bâtiment dit « les Ecuries », face au parc de la Mairie, folie du XVIII^{ème} siècle au cœur d'un site classé.

2 - une structure instable pour une population scolaire fluctuante

Il faut savoir que l'établissement a connu jusqu'à 1500 élèves - d'où les adjonctions de corps de bâtiments (préfabriqué ou dur) dans la cour du lycée.

➤ le nombre d'élèves à la structure

	2005	2006	2007	2008	2009	2010	2011	2012	2013
total	1144	1068	1053	1026	952	934	1013	1053	1076

La réalité d'un établissement comme le nôtre est celle de rentrées de plus en plus instables avec des variations importantes de population scolaire. La somme ne représente pas le mouvement (élèves entrants et élèves sortants en gros s'équilibrent sur la somme) :

	2005	2006	2007	2008	2009	2010	2011	2012	2013
2 ^{nde}	11	10	10	9	8	9	10	10	9
élèves	377	341	315	312	269	299	337	348	306

En tout cas on peut remarquer que les variations viennent de l'entrée en seconde, autrement dit du recrutement ; certes le mouvement de baisse accompagne trois causes : la chute de la démographie, la fuite vers le privé, l'ouverture d'un lycée alentour (1998 : ouvertures des sections générales du lycée d'Eaubonne) mais la remontée de ces dernières années ne s'expliquent pas par la hausse de la démographie, ou une quelconque fermeture de lycée ; il reste deux hypothèses : le retour du privé, l'extension de la géographie de recrutement (57

communes sont concernées). Si en 2013 nous perdons une division, il est prévu à nouveau 10 divisions à la rentrée 2014.

	2005	2006	2007	2008	2009	2010	2011	2012	2013
1^{ères}	9	10	10	9	9	9	8	9	10
élèves	304	319	291	286	266	260	263	301	338

En revanche le mouvement en 1^{ère} a attendu une hausse brutale en 2012 après une décélération constante ; l'explication réside-t-elle dans une fluidification des parcours ou faut-il la chercher ailleurs ?

sect°	NR*	NR*	NR*		2009	2010	2011	2012	2013
				ES*	2 ½	3	3	2	2 ½
				L *	1 ½	1	1	1	1 ½
				S*	3	3	4	4	4
				ST(M)G*	2	2	1	2	2

NR = non renseigné

	2005	2006	2007	2008	2009	2010	2011	2012	2013
Term	11	9	9	9	10*	9	9	8	9
	329	284	306	294	302	257	291	274	310

On sait que l'établissement est accueillant, dans la mesure des places disponibles, aux redoublants - même ceux de l'extérieur puisqu'on constate que le nombre d'élèves dans ces classes ne suit pas la courbe des élèves de 1^{ères}.

sect°	NR*	NR*	NR*		2009	2010	2011	2012	2013
				ES *	2 ½	2 ½	3	2 ½	2
				L*	1 ½	1 ½	1	1	1
				S*	3	3	3	3 ½	4
				STG*	3*	3	2	1	2

*La troisième classe a été ouverte courant octobre constituée de redoublants en mercatique et quelques élèves en CGRH *; cette implantation tardive n'a pas été un franc succès ; outre les perturbations dues aux comportements des élèves, l'affectation de jeunes professeurs recrutés pour des besoins nouveaux et éphémères dans une classe difficile a produit des résultats de 20% de réussite au baccalauréat. Un franc échec sur toute la ligne.

STRUCTURES				NOMBRE D'ELEVES			
rentrées	2nde	1 ^{ère}	term	2ndes	1 ^{ères}	term	
2005-2007	11	10	9	377	319	306	2005-2007
2006-2008	10	10	9	341	291	294	2006-2008
2007-2009	10	9	10	315	286	302	2007-2009
2008-2010	9	9	9	312	266	257	2008-2010
2009-2011	8	9	9	269	260	291	2009-2011
2010-2012	9	8	9	299	263	274	2010-2012
2011-2013	10	9	8	337	301	310	2011-2013
2012-2014	10	10	10	348	338		2012-2014
2013-2015	9	9		306			2013-2015

On voit bien l'instabilité des structures et une politique d'établissement fluctuante, suivant en cela les variations de population scolaire. L'établissement a dû s'adapter et créer souvent des classes mixtes au suivi parfois délicat. On constate aussi l'augmentation du nombre d'élèves par classe, jusqu'à 35 aujourd'hui.

	2005	2006	2007	2008	2009	2010	2011	2012	2013
BTS*	2	2	2	2	2	2	2	2	2
Etudiants	134	124	141	134	115	118	124	125	122

Si la structure est stable, le recrutement de départ et le passage de 1^{ère} année en 2^{nde} année l'est beaucoup moins - en particulier dans la section CGO*.

➤ la répartition des sexes sur le secondaire

	2005	2006	2007	2008	2009	2010	2011	2012	2013
% global de filles	?	?	?	49.2	49.5	50.4	50.1	49.8	47.6

Dans son ensemble l'établissement connaît un équilibre de la répartition entre les filles et les garçons, avec une progressive féminisation des cohortes ; mais dès qu'on voit l'augmentation des structures de S* traditionnellement plus masculines et la perte progressive des L* traditionnellement plus féminines, la courbe s'inverse.

Si l'équilibre est presque atteint, il ne l'est pas dans le détail car on trouve un vrai déséquilibre entre les sections et parfois d'une classe à l'autre en vertu des options. (Voir document 1 en annexe p. 48).

➤ les catégories socioprofessionnelles

Les chiffres avancés sont enregistrés à partir du déclaratif des familles lors de l'inscription de l'élève dans l'établissement - et il est extrêmement rare que, lors de la scolarité d'un élève, une CSP* soit rectifiée - même lorsqu'il y a des changements avérés. Or, en 2010-2011, un professeur de SES* s'est penché sur la question à la demande de la direction à partir du fichier des classes de seconde. Son étude a montré que le déclaratif des familles, suivi de l'enregistrement par le secrétariat du lycée, était faux à hauteur de 20% : le déclaratif des familles surestimait leur CSP*. Etant donné la lourdeur de l'enquête on ne peut la répéter mais il importe d'avoir des données fiables. Les remontées sont faites aux institutions (académie, Région..) sur la base de ces déclaratifs.

Ce qui demeure certain c'est le nombre de boursiers dans le secondaire:

année	nombre de boursiers	% sur l'ensemble du secondaire
2008-2009	47	5.27
2009-2010	69	8.24
2010-2011	78	9.55
2011-2012	92	10.32
2012-2013	90	10.79
2013-2014	99	9.20

Même si le total reste très bas par rapport à nombre d'établissements, il a néanmoins doublé en 5 ans pour notre lycée. Le recul des catégories très favorisées (très représentées et qui a longtemps construit l'image de l'établissement) est également sensible :

% POPULATION TRES DEFAVORISEE AU LYCEE

2008	2009	2010	2011	2012	2013
14,8	16,5	16,9	16,6	16,3	17.1

% POPULATION TRES FAVORISEE AU LYCEE

2008	2009	2010	2011	2012	2013
50,1	46,9	46,3	43,2	42,3	43.1

Il est naturellement pertinent de comparer avec les résultats départementaux, académiques, voire nationaux. L'établissement reste très favorisé par rapport à beaucoup d'autres, y compris de même classification. Il appert néanmoins que, d'une part, c'est le recrutement dès la classe de seconde qui commence à changer, et que, d'autre part, ce sont les catégories socioprofessionnelles de cadres moyens qui s'écrasent ; enfin, et ce n'est pas assez su, l'établissement accueille des BTS* (CGO* et SIO*) au lycée à la population nettement défavorisée par rapport à l'académie, voire au-delà, que les équipes mènent ces étudiants à la réussite, et qu'enfin c'est, sans surprise, la filière technologique qui recueille l'autre plus grande partie d'élèves issus de CSP* défavorisées.

➤ l'origine scolaire des élèves

L'établissement a cette particularité qu'il est de centre ville dans le même temps où il est alimenté par deux collèges de secteur + 2 collèges qu'il partage avec le lycée d'Enghien. De fait la répartition géographique (en bas ou en haut de la colline) joue un rôle considérable dans les demandes d'inscription, indépendamment de l'attractivité des deux établissements. Sur deux rentrées scolaires on mesure les écarts de recrutement :

	RONCARD	LEBRUN	DESCARTES	SCHWEITZER	
2012	68	83	31	11	=165 élèves / 348 soit 47.41% du recrutement
2013	78	90	38	12	=218 élèves / 306 soit 71.24% du recrutement

Le lycée Jean-Jacques Rousseau est également confronté depuis peu à un élargissement de son recrutement sur des communes plus ou moins bien reliées par les transports en commun (voir document 2 p. 49).

	Communes de recrutement	(y compris BTS*)
2007	46	élargissement de la zone de recrutement puis
2008	49	
2009	50	
2010	58	
2011	57	
2012	53	légère décline
2013	55	

La liaison avec les collèges de recrutement s'avère difficile car très éparpillée. Il paraît essentiel de se recentrer sur les collèges de secteur, même si, selon les années, le pourcentage d'élèves issus de ces 4 établissements est très variable. Des actions sont en cours.

Par ailleurs le lycée essaie là aussi de se caler cette fois sur les transports pour pouvoir, en vie scolaire, réguler les retards des élèves - ce qui fait que depuis trois ans trois moutures de règlement intérieur tentent de trouver une solution au souci de bus bondés et de chauffeurs qui ne peuvent prendre tous les élèves, de retards liés au trafic, de calage avec les horaires de tous les établissements de la ville, d'élèves sans carte de transport mais qui doivent prendre le bus pour se rendre en EPS, sans compter les horaires du samedi matin qui sont très mal adaptés. Le R.I. s'est encore adapté en 2013 à une réflexion commune car nous ne sommes pas satisfaits. Traiter des retards des élèves constitue pour l'établissement un vrai défi et une priorité.

Surtout il appartient à la déontologie de service public qui nous anime de ne pas accepter de rentrer en concurrence avec les établissements des communes défavorisées jouxtant la nôtre. Or plus on élargit la base de recrutement plus on favorise la logique d'évitement de certains établissements par les familles.

Enfin il ne faut pas sous-estimer, en termes de recrutement, la concurrence directe des établissements privés du bassin ; on ne peut guère penser retirer du privé des élèves qui y vont par tradition familiale ; mais ceux qui ont évité un temps leur collège de secteur (Ronsard, Lebrun, Schweitzer ou Descartes) ou parfois leur lycée de secteur (JJR) doivent pouvoir retrouver toute leur place dans un établissement public.

3 - des résultats partiellement en hausse mais à quel prix

➤ les résultats des élèves au baccalauréat

Il importe moins de voir nos résultats et leur évidente progression entre 2010 et 2012, que l'écart entre le taux attendu (caractéristiques scolaires et sociales d'établissements de même type (professions des parents + parcours scolaires + sexe) et le taux constaté. La conquête est encore plus difficile si l'on compare avec les établissements de même type au niveau national. Néanmoins si l'on peut se féliciter d'une évolution tout à fait

positive, tout en restant prudent sur l'analyse des acquis des élèves, on ne peut que constater que sans une mobilisation constante nous retombons assez vite.

RESULTATS J.J.R.*

TAUX CONSTATES DE REUSSITE AU BACCALAUREAT EN %						
	2008	2009	2010	2011	2012	2013
ttes séries	78	84	81	87	88	82
TAUX ATTENDUS DE REUSSITE AU BACCALAUREAT EN %						
	2008	2009	2010	2011	2012	2013
ttes séries	88	86	86	86	85	89
VALEUR AJOUTEE/ ACADEMIE						
	2008	2009	2010	2011	2012	2013
ttes séries	-10	-2	-5	1	3	-7

Maintenant les résultats globaux sont un instrument de mesure relatif tant les écarts sont grands entre les séries :

RESULTATS J.J.R.*

ES*	2008	2009	2010	2011	2012	2013
	69	89	79	89	91	82
	ATTENDUS	90	88	85	84	90
valeur ajoutée	-21	1	-6	5	1	-5
En ES les écarts entre attendus et constatés sont réduits mais encore fragiles						
L*	2008	2009	2010	2011	2012	2013
	78	88	92	89	82	85
	ATTENDUS	81	90	90	81	86
Valeur ajoutée	-3	-2	2	8	-4	-4
En L les statistiques portent sur un tout petit nombre de candidats et doivent donc être prises avec précaution						
S*	2008	2009	2010	2011	2012	2013
	89	82	90	93	85	85
	ATTENDUS	93	90	89	92	85
valeur ajoutée	-4	-8	1	1	0	-7
En S nous n'avons pas de marge ; il faut donc progresser						
STG*	2008	2009	2010	2011	2012	2013
	73	77	69	77	92	70
	ATTENDUS	85	76	81	84	77
valeur ajoutée	-12	1	-12	-7	15	-17

➤ les mentions au baccalauréat

Les seuls résultats du baccalauréat ne suffisent pas à déterminer le succès d'un lycée comme le nôtre faut-il encore se pencher sur les mentions (voir le tableau général en doc.3 p.50).

% ES*	2009	2010	2011	2012	2013	2014
mentionsTB	0	3,1	1,4	3,6	1.2	
B	2,6	3,1	12,9	11,9	8.6	
AB	21,1	26,6	27,1	23,8	13.6	

Les mentions TB augmentent manifestement ainsi que les mentions B ; les mentions AB se répartissent dans un intervalle de + 21 à + 27%.

% L*	2009	2010	2011	2012	2013	2014
mentions TB	0	8,8	0	0	3	
B	5,4	2,9	2,9	7,4	6	
AB	21,6	20,6	20,6	3,7	12.1	

Les L*, sauf en 2010, ont du mal à décrocher des mentions TB ; s'il y a amélioration des performances en mention B c'est un peu au détriment général des mentions AB

% S*	2009	2010	2011	2012	2013	2014
mentions TB	6,3	1,7	9,3	8,4	13.4	
B	22,8	24,4	18,7	13,3	11.5	
AB	26,6	27,9	22,7	21,7	22.1	

Plus régulièrement mentionnées que les autres sections, les S augmentent leurs mentions TB par une poussée en avant qui se fait parfois au détriment des autres mentions.

% STG*	2009	2010	2011	2012	2013	2014
mentions TB	0	0	0	0	0	
B	0	5,1	0	3,4	4.3	
AB	6,1	30,5	22,7	17,2	34.7	

Si les STG semblent s'être engagées dans les mentions AB, elles peinent encore à obtenir des scores sur lesquels s'appuyer dans les autres mentions. Toutefois les performances étant très différentes selon les spécialités, il faut consulter les tableaux ci-dessous pour y voir un peu plus clair. Cependant en juin 2013 avec une seule classe les % ne sont plus guères significatifs

% STG* CGRH*	2009	2010	2011	2012	2013	2014
mentions TB	0	0	0	0	0	
B	0	2,8	0	6,1	9	
AB	7,7	36,1	25	21,2	27.2	

C'est manifestement la section CGRH qui est la plus régulière des deux. Mais les résultats portent, contrairement aux S par exemple, non sur des masses mais sur des tout petits nombres de candidats - et, selon les années, c'est encore plus vrai en CFE - de sorte que le lycée peut connaître de grandes variations à partir de très peu (ce qui est naturellement vrai aussi pour les résultats).

% STG CFE*	2009	2010	2011	2012	2013	2014
mentions TB	0	0	0	0	0	
B	0	11,1	0	0	0	
AB	4,3	27,8	20	12	41.6	

➤ les résultats aux épreuves anticipées

Les épreuves anticipées sont variées selon les séries et l'on ne peut les comparer que sur deux ans - ce qui ne nous donne pas beaucoup de champ étant donné les variations d'une année sur l'autre. Nous ne donnons ici que les résultats bruts ; on peut trouver aisément un travail plus approfondi de comparaison entre note brute, médiane, note la plus basse et note la plus haute - travail dont les enseignants peuvent se saisir.

RESULTATS EPREUVES ANTICIPEES

Série ES*

	RESULTATS J.J.R.				RESULTATS BASSIN ENGHIEU			RESULTATS VDO* PUBLIC			RESULTATS ACADEMIE PUBLIC		
	2011	2012	2013	2014	2011	2012	2013	2011	2012	2013	2011	2012	2013
Français écrit	10,1	8,9	8.9	8.9	9,5	9	9.1	9,1	9	9.2	9,4	9,7	9.7
Français oral	10,3	9,3	9.6	9.3	10,4	10,7	10.8	10,5	10,9	11	10,9	11,6	11.3
Enseignement sc.	12,8	10,6	11.1		12,8	11,9	11.4	12,8	11,3	11.5	12,9	11,6	11.9
TPE	13,7	13,2	12.6		13,2	13,2	13.5	12,8	12,9	13.4	13,2	13,7	13.5

Série L*

	RESULTATS J.J.R.				RESULTATS BASSIN ENGHIEU			RESULTATS VDO* PUBLIC			RESULTATS ACADEMIE PUBLIC		
	2011	2012	2013	2014	2011	2012	2013	2011	2012	2013	2011	2012	2013
Français écrit	9,3	9,6	9.6	9.3	9,4	10,2	10	9,1	9,5	9.8	9,4	9,9	9.7
Français oral	9,3	9,4	10.2	9.1	10,6	10,6	12	10,6	10,7	11.6	11	11,5	11.5
Math info	11,5	-	-	-	9,1	-	-	9,6	-	-	10,1	-	-
Enseignement sc.	13,3	10,6	12		11,9	11	10.1	12,4	10,4	10.4	11,9	10,6	10.8
TPE	11,8	13,4	14		11,7	12,2	12.4	11,9	12,4	12.5	12,8	13	13.1

Série S*

	RESULTATS J.J.R.				RESULTATS BASSIN ENGHIEU			RESULTATS VDO* PUBLIC			RESULTATS ACADEMIE PUBLIC		
	2011	2012	2013	2014	2011	2012	2013	2011	2012	2013	2011	2012	2013
Français écrit	8,5	8,1	8.6	8.0	9,2	9,4	9.6	9	9	9.7	9,6	9,7	9.9
Français oral	9,7	9,1	9.8	8.9	11,2	10,7	10.8	11,1	11	11.4	11,4	11,8	11.7
TPE	14,6	14,3	15		13,8	14	13.7	13,4	13,6	13.5	14	14,2	14

Série ST(M)G*

	RESULTATS J.J.R.				RESULTATS BASSIN ENGHIEU			RESULTATS VDO* PUBLIC			RESULTATS ACADEMIE PUBLIC		
	2011	2012	2013	2014	2011	2012	2013	2011	2012	2013	2011	2012	2013
Français écrit	8.2	9.7	9.6	9.7			9.2			8.8	9	8.6	9
Français oral	8.5	8.7	8.8	8.7			10.2			9.9	10	9.8	10
études de gestion	-	-	-	-	-	-	12.3	-	-	12.8	-	-	13

On voit bien qu'en dehors des ES (et encore est-ce exceptionnel en 2011) et en 2013 pour les STG* les résultats en E.A.F* sont à améliorer franchement, tandis que les résultats en enseignement scientifique sont à valoriser. Est-ce le résultat de la coloration de l'établissement ou doit-on considérer d'autres facteurs ?

➤ les résultats des BTS

Les BTS* occupent une place à part dans l'établissement, tantôt associés, tantôt dissociés du secondaire. Leurs résultats sont analysés de façon assez approfondie mais de façon très décalée dans le temps en termes de résultats puisque, à l'interne, nous ne disposons que de très peu de renseignements. Depuis plusieurs années les deux BTS* mènent leurs étudiants à la réussite en tout cas, mais il nous faut réfléchir à l'évolution de cette formation (réformes des programmes et demande d'intégration des seuls baccalauréats professionnels et baccalauréats technologiques - à l'exception des baccalauréats généraux).

TAUX REUSSITE	2012		2013	
	JJR	AC*	JJR	AC*
CGO*	79,2	60	90	76.7
IG DA* /SIO SISR*	94,1	76,5	80	80.3
IG ARLE* /SIO SLAM*	100	63,9	100	

sources APAE

MENTIONS TB	2012						2013					
	JJR	sur	%	AC*	sur	%	JJR	sur	%	AC*	sur	%
CGO*	0	24	0	7	1415	0,49	1					
IG DA* / SIO SISR*	0	13	0	8	245	3,27	0					
IG ARLE* / SIO SLAM*	0	13	0	2	489	0,41	0					

MENTIONS B	2012						2013					
	JJR	sur	%	AC*	sur	%	JJR	sur	%	AC*	sur	%
CGO*	3	24	12.5	68	1415	4.8	1					
IG DA* / SIO SISR*	0	13	0	35	245	14	5					
IG ARLE* / SIO SLAM*	0	13	0	16	489	3.3						

MENTIONS AB	2012						2013					
	JJR	sur	%	AC*	sur	%	JJR	sur	%	AC*	sur	%
CGO	8	24	33.3	220	1415	16	7					
IG DA* / SIO SISR*	8	13	61.5	56	245	23	8					
IG ARLE* / SIO SLAM*	4	13	30.8	79	489	16						

Si les pourcentages portent pour l'établissement sur des chiffres faibles qui les rendent peu significatifs, ils donnent tout de même le sens du travail des équipes. S'il y a une marge de progrès elle porte sur les mentions très bien.

Le BTS CGO* est de plus en plus sollicité par des bacheliers professionnels ; ses taux de réussite inférieurs à son confrère de BTS IG*) qui devient en 2013 SIO * s'expliquent en partie par des étudiants parfois moins motivés par cette orientation et les origines sociales et scolaires de sa composition. Néanmoins il arrive qu'un bachelier professionnel sorte major de sa promotion.

services	% réussite origine bac général		% réussite origine bac technologique		% réussite origine bac professionnel	
	JJR	académie	JJR	académie	JJR	académie
2011	100	79	88.9	67	40	43
2012	100	79	97.1	71	28.6	46
2013	100	80	91.4	73	75	50

	% réussite origine bac général		% réussite origine bac technologique		% réussite origine bac professionnel	
	JJR	académie	JJR	académie	JJR	académie
CGO*						
2011	100	76.1	81	70.1	40	42.2
2012	100	78.5	100	70.4	29	43.3
2013	100	80.1	100	73.2	73	44.9
IG* / SIO*						
2011	100	75.3	95	61.5		55.2
2012	100	73.1	95	74.1		50.3
2013	100	74.1	95	69.4	100*	49.7*

*1 étudiant JJR contre 151 pour l'académie de Versailles

Les écarts entre le tableau général et le tableau par origine s'expliquent par d'autres origines des étudiants (retour de faculté, reprise d'études, etc.)

➤ Le taux de passage: l'orientation, la politique du redoublement et les retards, une évolution assumée

Une des préconisations académiques aux établissements du département est de fluidifier les parcours. Les résultats du Val d'Oise alors qu'ils étaient en progression pour le passage en 1^{ère} GT* ont marqué le pas en 2012 ; le taux de réorientation est stable (4.5% par rapport à 4.4% en 2011) ; c'est évidemment le redoublement qui fâche.

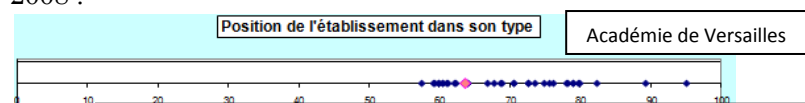
Les chiffres de 2012 doivent être comparés précisément avec les années antérieures. Si la fluidification des parcours est effectivement en cours, il va falloir vérifier qu'elle produit des effets positifs sur la réussite des élèves. Il va falloir également faire un suivi précis, plus individualisé car il y a beaucoup de mouvement dans la population scolaire (entrées et sorties des lycéens pour des raisons multiples : essentiellement orientation, arrivée du privé, retour vers le privé, déménagements des familles ou séparation des familles) et il va falloir savoir précisément de qui l'on parle.

Cas particulier : la filière technologique est maintenant ouverte à des lycéens venus d'autres établissements qui ont fermé leur section tertiaire. Sur la durée nous allons avoir à vérifier la qualité de l'accueil et du suivi de ces élèves qui nous rejoignent et bien vérifier que l'orientation a été pensée et conduite en amont. Pour l'instant l'intégration est plus ou moins aisée.

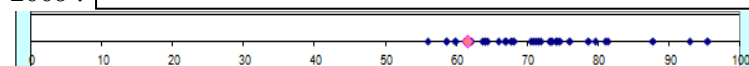
Pour l'orientation en 1^{ère} générale

année	taux passage Général JJR	taux passage Général même type
2009	61.7	70.1
2010	64.9	71.2
2011	74.3	72.2
2012	67.4	73.5
2013	73.6	74

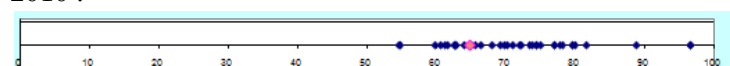
2008 :



2009 : Position de l'établissement dans son type pour l'Académie de Versailles

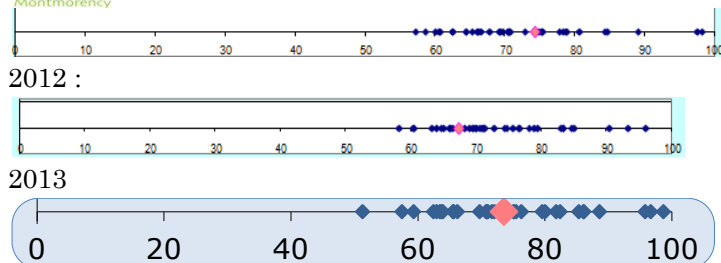


2010 :



2011 :

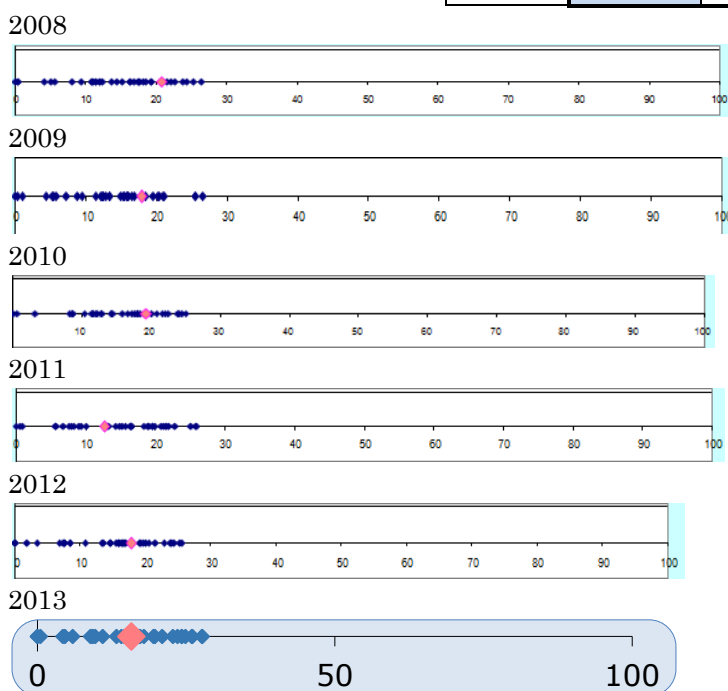
*voir SIGLES p.47



On voit une évolution assez positive de l'orientation vers les classes générales jusqu'en 2012 où l'établissement marque le pas par rapport aux établissements de même type ; en 2013 une place médiane est retrouvée mais ne satisfait pas.

Pour l'orientation en 1^{ère} technologique

année	taux passage Technol JJR	taux passage Technol même type	taux passage Technol académ
2009	17.9	13.9	23.1
2010	19.2	14.6	23.4
2011	12.7	17.7	23.8
2012	17.8	14.7	23.8
2013	14.1	15.5	12.8

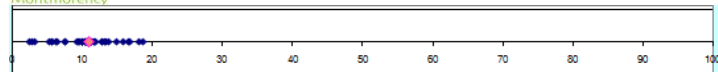


Après le recul de 2011 on constate ici que le passage en 2012 en filière technologique s'est affirmé pour retrouver une place médiane en 2013. Ces éléments sont à comparer avec le taux de redoublement.

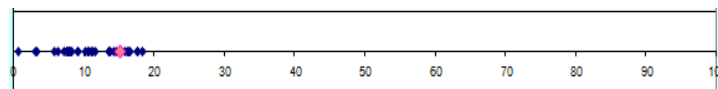
Pour le redoublement

année	taux red. JJR	taux red même type	taux red académ
2009	15.3	11.3	12.6
2010	9.4	10	12
2011	7	8.8	10.4
2012	10.7	8	9.8
2013	7.5	6.9	8.5

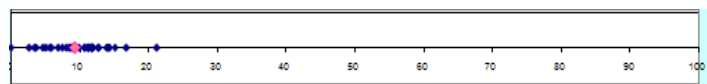
2008



2009

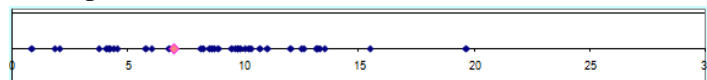


2010

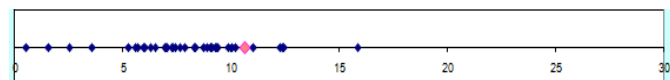


2011

Attention : les différences d'échelle ne doivent pas tromper : pour rendre lisible l'évolution le choix a été fait de passer d'une échelle 100 à une échelle 30 ; l'établissement a bien réduit le redoublement et est assez performant à cet égard.



2012



2013



On passe maintenant sur le graphique à l'échelle 20 ; on remarque que, alors que le lycée JJR a baissé prudemment ses taux de redoublement, il se trouve néanmoins avec des taux supérieurs à ceux des établissements de même type, parce que ces derniers ont évolué plus rapidement.

Pour le retard

Il est clair que l'établissement, bien qu'il puisse percevoir dans la composition de ses classes des écarts allant jusqu'à 5 ans, rajeunit sa population scolaire au fil des années ; mais il reste encore avec un taux plus élevé que son académie mais légèrement moins en 2013 (12.5 contre 12.9) que son département ; il manque malheureusement l'affinement des comparaisons avec les établissements de sa catégorie. Depuis 2008, nous sommes passés de 6.6% de retard à 12.5% dans le secondaire mais avec une évolution difficile à cerner (voir doc.10)

On mesure assez bien les efforts des équipes pédagogiques pour avancer en performance tout en tentant de suivre la politique académique de fluidification des parcours. Mais les résultats sont encore en décalage avec ces efforts. De plus la perception du corps enseignant ne relève pas de statistiques, et elle est plutôt découragée. Les élèves ne travailleraient pas assez et seraient de plus en plus absents.

➤ La mise au travail

On ne peut guère mesurer, sinon à l'échelle d'une classe et par discipline, le travail des élèves.

Ce qui est certain c'est que les épreuves communes et les bacs blancs mis en place depuis quelques années sont un facteur de progrès.

Ce qui est certain également c'est que les élèves ont de nombreux cours particuliers pour soutenir leurs résultats.

Enfin l'impression générale est que les élèves ne travaillent pas assez à la maison - ce qui pose le problème de l'évaluation trimestrielle avec l'inclusion ou l'exclusion de la note zéro pour travaux non rendus. Chacun se reconnaît dans un pourcentage, néanmoins fluctuant, d'un à deux tiers d'élèves qui ne rendent pas leur travail à l'heure ou ne font pas le travail s'il n'est pas évalué. Absence de travail, opposition, fuite ? Le traitement de la situation repose aujourd'hui sur chacun et non sur une politique d'établissement. Beaucoup d'enseignants choisissent d'accepter les retards, de refaire faire les contrôles aux absents (rattrapage ou coercition). Les enseignants se retrouvent dans l'impression partagée qu'ils travaillent plus que leurs élèves - d'ailleurs les anciens élèves de retour dans l'établissement citent souvent la « claque » qu'ils prennent dans le supérieur en

découvrant la somme de travail qui leur est demandée. Cette problématique doit être résolue à l'échelle de l'établissement (voir supra).

➤ L'absentéisme

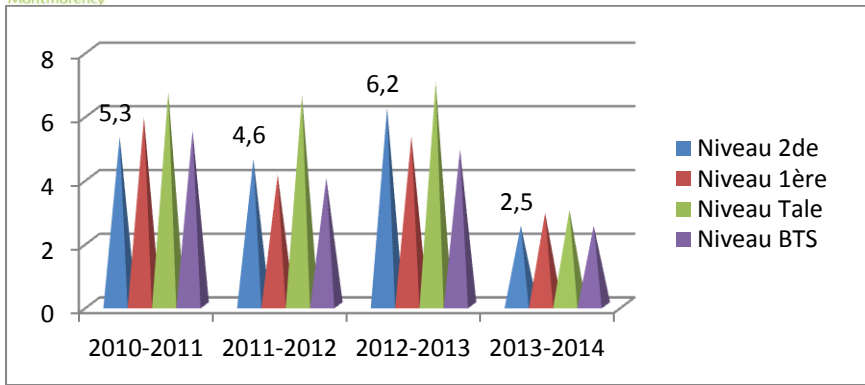
Corolairement les enseignants sont confrontés à un absentéisme des élèves qui, pour rester presque comparable à ceux des établissements de même type, est néanmoins très perturbant.

Evolution du taux d'absentéisme en demi-journées bulletin (2010-2014). Taux mensuel

		Septembre	Octobre	Novembre	Décembre	Janvier	Février	Mars	Avril	Mai
Niveau 2de	2010-2011	2,5	7,9	4,6	7,3	5,8	3,8	4,8	5,9	7,3
	2011-2012	1,9	3,5	4,5	5,2	5,3	4,7	5,4	6	7,6
	2012-2013	3,4	4,5	5	5	6,7	7,4	5,4	7,7	8,7
	2013-2014	1,7	2	2,8	2,7	2,6	2,9	2,6	3	3,9
Niveau 1ère	2010-2011	2,3	8,9	4,8	8	6,4	3,2	4,8	6,3	7,1
	2011-2012	2,3	3,8	3,2	3,8	4,6	4,4	4,3	5,5	6,6
	2012-2013	2,3	4,4	4,5	5,5	5,7	5,9	4,8	7,9	8,6
	2013-2014	1,8	2,8	2,8	2,6	3,2	3,5	3,3	3,4	4,7
Niveau Tale	2010-2011	2,4	6,6	5,8	8,9	6,7	3,5	4,8	9,1	11,9
	2011-2012	3	5	5,4	6,2	6,3	6,8	9,1	12,2	13,7
	2012-2013	3,2	6,3	5,3	7,5	6,7	8,9	7,8	11,1	13,8
	2013-2014	1,6	2,8	3,2	3,2	3,9	2,8	3,6	4,2	5,3
Niveau BTS	2010-2011	2,7	5,9	5,4	8,3	8,4	6	7	7,1	5,3
	2011-2012	2,4	4,2	3,9	5,1	5	4,9	6,7	6,9	3,5
	2012-2013	3	6,6	3,5	6	7,2	5,4	7,4	7,5	2,1
	2013-2014	1	2,5	2	3,2	4	3,8	4	4,8	5,3

Evolution du taux d'absentéisme en demi-journée bulletin (2010-2014). Taux annuel

	2010 2011	2010 2011	2012 2013	2013 2014
Niveau 2de	5,3	4,6	6,2	2,5
Niveau 1ère	5,9	4,1	5,3	2,9
Niveau Tale	6,7	6,6	7	3
Niveau BTS*	5,5	4	4,9	2,5



Il nous faut être prudent : les retards qui ne sont pas acceptés deviennent aisément une heure d'absence ; les élèves sont-ils en retard par un effet d'absentéisme perlé (retards également aux intercourrs, retards répétés le matin) ou parce que les transports sont déréglés ? Les pratiques diffèrent entre enseignants (ceux qui acceptent ou refusent les retards), entre CPE* et surveillants pour la fermeture de la grille d'entrée et l'interprétation à donner aux absences répétées. Si l'on observe en 2013-2014 une baisse sensible de l'absentéisme, cela doit rester néanmoins une de nos préoccupations majeures. Il est pour nous essentiel de trouver le moyen de résoudre cet épineux dysfonctionnement, véritable casse-tête pour la continuité des enseignements, et la réussite aux examens.

4- Un personnel, stable et expérimenté,

➤ Les catégories de personnels

Pour notre institution, il y a plusieurs catégories de personnel :

- la direction (depuis fort longtemps 3 personnes dans l'établissement dont le poste de gestionnaire), le personnel à ces postes est de relativement stable à très stable ;
- les rattachés administratifs (4 personnes également stables, un poste de SAENES* et 3 adjoints administratifs) ;
- jusqu'en 2011 on a identifié le personnel de laboratoire, mais statistiquement aujourd'hui il est intégré au personnel ATSS* 3 ATRF* et 15 ATT* (2 agents d'accueil, 2 de maintenance, 3 en cuisine, 8 au service général) reconduits chaque année ;
- 1 poste d'infirmière depuis trois ans ; pas encore d'assistant(e) social(e)
- les CUI*, contrats par définition temporaires ne rentrent pas dans les statistiques mais depuis trois ans nous avons 3 CUI entretien et restauration et 2 CUI* (contrat universel d'insertion) vie scolaire ;
- le personnel de vie scolaire (6 ETP* en 2010 à 7 ETP* en 2012-2013) comprend, de façon régulière, 3 CPE* (mais l'un d'entre eux nous a quitté de façon brutale et est remplacé chaque année par un stagiaire) et des postes d'assistants d'éducation tour à tour appelés ASSED ou AED à temps complets ou à mi-temps. Cependant à partir de la rentrée 2014, seule une CPE restera de l'ancienne équipe et le cadre de la vie scolaire sera donc renouvelé.

Ces chiffres nous donnent un aperçu du nombre de postes attribué à l'établissement, mais ne dit rien de la stabilité des personnes ; en revanche le personnel enseignant est lui regardé de très près dans les statistiques, sous tous les angles.

➤ Caractéristiques des enseignants

Entre plusieurs sources (IPES* et APAE*) il y a des changements de repères qui rendent les tableaux relatifs, mais on peut tout de même trouver de quoi alimenter notre réflexion :

Si le nombre d'enseignants est relativement stable sur 5 ans (78 environ) on remarque un renouvellement frappant au profit de professeurs « de passage », TZR* sur des postes ou des groupements d'heures, stagiaires et contractuels sur un long temps (jusqu'à 22.07% du personnel enseignant à la rentrée 2013) ; en revanche pour la majorité des professeurs titulaires, il n'y a guère de mouvement : tous les indicateurs le prouvent.

ANCIENNETE DES ENSEIGNANTS TITULAIRES DANS LE POSTE en %

	JJR 2012	JJR 2013	VDO* 2012	VDO* 2013	ac. Vers 2012	ac. Vers 2013
moins de 2 ans	28	35.1	32.1	31.9	30.4	30.9
de 2 à 5 ans	9.3	11.7	15.8	16.3	16.9	16.7
de 5 à 8 ans	18.7	7.8	17.5	15	18.5	17
plus de 8 ans	44	45.5	34.6	36.7	34.2	35.4

On voit clairement ici le passage d'enseignants, titulaires en particulier mais en zones de remplacement ou stagiaires, qui est en augmentation par rapport à un environnement plus large ; on voit aussi parallèlement et surtout la masse importante d'enseignants titulaires qui reste dans l'établissement.

Ce que confirme d'ailleurs le taux d'attractivité.

▼ Taux de demandes de départs / nb de titulaires

Public + Privé					
	2009	2010	2011	2012	2013
pour l'établissement	4,3	6,1	6,5	1,7	3,1
pour l'académie	13,9	12,9	14,4	13,4	14,0
pour la France	9,4	8,8	9,4	9,0	9,1

Si le taux de féminisation des enseignants est plus important qu'ailleurs

2013-2014 : JJR : 66.2% de femmes

VDO* : 55%

ac. Versailles : 58%,

le taux de professeurs à temps partiel est lui supérieur à la moyenne académique

2013-2014 : JJR : 10.4%

VDO : 6.5%

ac. Versailles : 7.8%

pour compléter les informations sur nos professeurs.

Ce qui est vrai pour le secondaire ne l'est pas pour les BTS*, versant professeurs de technologie : une majorité d'hommes dans les disciplines technologiques, des temps complets, partage entre professeurs plus ou moins anciens dans le poste.

5- Les parents d'élèves

Longtemps deux fédérations, FCPE* et PEEP*, et une association locale, GIPE*, ont représenté les parents d'élèves. En 2012-2013 le GIPE* a dû passer la main en répartissant ses militants selon leurs affinités. Le GIPE* renaît en 2013-2014 en se fédérant. Malgré la bonne volonté des représentants, on peine à mobiliser les familles autrement que sur l'intérêt immédiat du jeune. Bien que l'on cherche à rendre attractif le moment des élections, elles ne sont pas convaincantes en taux de participation :

	inscrits	votants	JJR %	% VDO*	% France
2007	2024	376	18.57		26.42
2008	1877	384	20.45		26.35
2009	1726	296	17.14	12.74	25.40
2010	1735	292	16.82	11.24	24.71
2011	1889	394	20.85	10.12	25.02
2012	1962	255	12.99	12.80	24.90
2013	2018	284	14.07		24.59

En 2002 on a connu jusqu'à 28,07% de participation.

Les conseils de classe ont parfois une chaise vide et souvent l'on entend les parents délégués dire qu'ils n'ont aucune question ni remarque à présenter. Ce sont les mêmes qu'on retrouve dans les instances et certains commencent à fatiguer d'être toujours mobilisés. C'est à la fois pour certains le signe de la confiance que nous font les familles, et pour d'autres le signe d'une indifférence marquée à l'égard de l'institution elle-même. Pourtant l'on constate aussi que dans les réunions à but informatif comme dans les rencontres interindividuelles par exemple, les parents sont présents pour une bonne majorité. Il y a donc là un paradoxe qu'il nous appartient de résoudre.

Conclusion partielle : Le LGT* Jean-Jacques Rousseau présente une forte identité, stable, mais paradoxale car elle est en évolution pour ses effectifs, ses structures, ses résultats, ses personnels. Jusqu'à présent tous les efforts de l'établissement ont été concentrés sur une adaptation à ce mouvement qu'accompagnait parallèlement la réforme des lycées.

III- POINTS FORTS ET POINTS FAIBLES DU LGT J.J. ROUSSEAU

La complexité de l'établissement frappe dès lors qu'on tente d'établir ses points forts et ses points faibles : ils sont tous l'avant et le revers d'une même médaille.

1- Les points « négatifs »

Les points négatifs se déclinent selon trois séries de causes

- Les **causes externes**, essentiellement le bâti et l'environnement :
 - o Vétusté et absence d'espace vie scolaire dans l'architecture même du lycée
 - o Absence de salles de travail en autonomie
 - o Difficulté à filtrer les entrées en raison de la position de la loge
 - o Difficulté à contrôler les flux
 - o Difficulté de transport et isolement géographique
 - o Faiblesse du débit Internet
 - o Environnement qui incite à la flânerie voire à l'absentéisme
 - o Pratiques illicites de vente et/ou de consommation de haschich
- Les **causes institutionnelles**, liées aux dotations
 - o Offre de formations peu variée et relativement peu attractive
 - o Absence d'assistant(e) social(e)
 - o Insuffisance du nombre de surveillants
 - o Fermeture du CIO* de proximité à Montmorency.
- Les **causes internes** (elles sont liées aussi à des causes sociétales plus larges)
 - o Difficulté de la mise au travail
 - o Retards et absences, voire absentéisme
 - o Offre périscolaire insuffisante
 - o Site internet longtemps peu attractif (ce qui change en 2013-2014)
 - Les causes sociétales qui provoquent la difficulté de la mise au travail, absentéisme se retrouvent essentiellement dans
 - L'absence de sommeil qu'on constate chez nos élèves
 - La pratique non stop des réseaux sociaux
 - La fuite devant les enjeux de la scolarité et parfois l'évitement de l'effort devant la difficulté rencontrée
 - La sollicitation effrénée d'offres de divertissement (autre que les réseaux sociaux)
 - La réussite ne passe plus par le modèle scolaire au contraire
 - L'image dégradée de l'enseignant et sa légitimité quant au savoir

2- Les points « positifs »

Les points positifs sont plus difficiles à organiser car ils interagissent plus entre eux que les points négatifs. On peut dire qu'ils tournent autour de quatre pôles

- **La réputation et l'attractivité**
 - o Des résultats en augmentation suivis de près par les familles qui pointent les fléchissements.
 - o Un lien ancien de proximité avec les familles (réception des familles, écoute et cadrage des élèves, souci du bien-être)
 - o Une section euro anglais, une section arts plastiques, une option EPS* et une AS* active, deux BTS* et qui réussissent.
 - o Un pôle scientifique bien équipé
 - o La certification B1* en allemand et en anglais pour les classes de 2^{nde}

- **Le cadre**
 - Un cadre de vie séduisant et un centre ville à proximité
 - Un territoire pacifié dans l'ensemble
 - Un établissement à taille humaine
 - Une restauration scolaire de qualité
- **La stabilité et l'expérience des personnels**
 - Sens des responsabilités et présence de tous les personnels
 - Accompagnement de l'orientation par les professeurs
- **Des propositions vivantes**
 - L'éducation à l'autonomie (la journée des talents, la radio du lycée, le journal du lycée, la MDL* et les différentes instances où les élèves sont sollicités - CVL*...- le bal du lycée, le forum des Anciens) même si l'on rencontre ici ou là des aléas.
 - Un cadre de travail (les différentes modalités de soutien, l'accès libre à Internet, etc.)
 - Une éducation à l'orientation en partenariat avec les familles.

L'établissement, pour répondre à cette problématique, doit mobiliser toutes ses énergies afin d'amener tous les élèves à la réussite de leurs examens, de leur parcours personnels et d'orientation, de leur future vie citoyenne.

En résumé

Nous avons retenu 5 points qui sont assez paradoxaux :

- 1- les résultats de l'établissement sont certes honorables voire bons **sauf** pour les classes de 1^{ère}
- 2- l'environnement est attractif **mais** renforce l'absentéisme ; **même si** celui-ci a été divisé par deux ces dernières années, le ressenti est que les élèves manquent de plus en plus.
- 3- le lycée a encore une population largement favorisée **mais** qui compte sur d'autres ressources que le lycée pour réussir (aux examens, dans la vie) ; par contrecoup ceux qui ne peuvent recourir aux mêmes soutiens peuvent être perdus et mal ressentir cette réussite à deux vitesses.
- 4- trop d'élèves, qui se connaissent mal, qui sont découragés pour des raisons multiples ont des projets d'orientation qui ne sont pas proportionnés à leurs résultats (en négatif comme en positif)
- 5- le lycée est porteur de projets **mais** la vie de l'élève dans l'établissement est encore assez pauvre.

AXES DE TRAVAIL DU LGT J.J. ROUSSEAU 2014-2017

Les trois axes de travail, pour l'instant retenus et déductibles de l'analyse qui précède, se déclinent de la façon suivante :

I- Recréer une dynamique de travail en classe de première

- Une mise au travail régulière
- Une amélioration des résultats tout au long de l'année
- Une amélioration de la préparation aux épreuves anticipées du baccalauréat.

II- Accompagner et soutenir le projet d'orientation

- Le travail sur le projet
- L'estime de soi (ambition et confiance en soi)
- La motivation (assiduité et sens donné à l'école)

III- Pour une meilleure implication des acteurs

- Implication des parents
- Implications des élèves
- Implication des agents

Etant entendu que enseignants et élèves sont au cœur de notre programmation pour 2014-2017 et que les propositions soit de mise en valeur des actions effectuées déjà dans l'établissement, soit de mise en œuvre de projets qui demandent de nouveaux financements, sont multidirectionnelles pour répondre à cette problématique, tout ne peut rentrer dans un projet d'établissement. Il appartient au bilan provisoire de l'an prochain de faire le tri entre ce qui a pu être mené à bien et ce qui doit être écarté, provisoirement ou définitivement.

En l'état un tableau des fiches actions est proposé ci-dessous autour des axes de travail élaborés avec toute la communauté éducative. Toutes ces fiches action représentent les propositions des personnels, des élèves, des familles. Toutes ne seront pas mises en œuvre mais nous avons souhaité qu'elles soient exposées pour pouvoir réfléchir aussi à pourquoi telle action proposée a été ou non mise en œuvre.

I- Recréer une dynamique de travail en classe de première

axe	n°	titre de l'action	rythme et/ou composition	durée	coût	section	besoins	encadrement
METTRE LES 1ères AU TRAVAIL	I-1-1	préparer les évaluations en SES	1/2 gr par 4	1 an	1 X cl 5h	1 ^{ère} ES*	salles	profs SES
METTRE LES 1ères AU TRAVAIL	I-1-2	culture générale en SES	1/2gr	oct -avril	1 X cl 3h	1 ^{ère} ES*	salles ordinateur ht parleur	profs SES
METTRE LES 1ères AU TRAVAIL	I-1-3	SOS Physique Chimie	3h/semaine	1 an	1,5 HSE*/ sem	1 ^{ère} S*	salle	profs Sc.Phys
METTRE LES 1ères AU TRAVAIL	I-1-4	préparation à la section S	1,5 quinzaine	2 ^e T et 3 ^{ème} T	1,5 HSE*/ sem	2nde		
AMELIORER LES RESULTATS	I-2-5	DST tournants	2/sem	oct-mai	8h/ sem	1 ^{ère} S*		profs maths SVT* + sc.Physiques+ français
AMELIORER LES RESULTATS	I-2-6	oraux blancs (6bis avant révision n°)	1/trimestre mercredi PM	année	9HSE*	1 ^{ère} S*	convocations	profs volontaires
AMELIORER LES RESULTATS	I-2-7	Aide aux devoirs de maths	15 él volontaires	oct -mai	1 X cl 10h	1 ^{ère} ES*/S*/ STMG*	salle	profs maths
		acquérir les outils de travail en maths	15 él volontaires	oct - mai	0,5 X cl 5 h	1 ^{ère} ES*/S*/ STMG*	salle	profs maths

		remédiation en maths	15 él volontaires	sept-déc	0,5 X cl 1,5h	1 ^{ère} ES*/S*	salle	profs maths
AMELIORER LES RESULTATS	I-2-8	préparation aux devoirs communs de seconde SPh	Toutes1 mois avant	année		tous		professeurs SPh
AMELIORER LES RESULTATS	I-2-9	SOS allemand exploiter les connaissances culturelles	1h sur 3 semaines ou 4	année	1h	tous	salle	professeurs allemand
		SOS allemand apprentissage et soutien	1 sur 3 semaines ou 4	année	1h	tous	salle	professeurs allemand
AMELIORER LES RESULTATS	I-2-10-	entraide entre élèves	1h/semaine	année	0h	tous	salle formation	élèves

II- Accompagner et soutenir le projet d'orientation

AIDE A L'ORIENTATION	II-1-11	forum des anciens élèves	1/an	décembre	0h	tous	courrier salles	anciens él PP*-COP*-CPE* CIRFA*
AIDE A L'ORIENTATION	II-1-12	Revalorisation filière L	2h/semaine	année	3h	1 ^{ère} L	salles	profs lettres art - philo-LV
AMBITION ET ESTIME DE SOI	II-2-13	améliorer l'estime de soi en cycle terminal	½ gr alterné avec classe entière	oct-juin	1h	1 ^{ère} et term ES*/L*	salle VPI caméra abonnement	profs HG*
AMBITION ET ESTIME DE SOI	II-2-14	la mixité dans les filières scientifiques	1 classe	année	3h	term S*	séjour master classe	profs HG+ PCh+MDL
AMBITION ET ESTIME DE SOI	II-2-15	Espagnol et arts plastiques	1h/semaine	année	0h	1 ^{ère} L*		prof arts + espagnol

III- Pour une meilleure implication des acteurs

IMPLICATION DES ACTEURS	III-1-16	les parents	2h/semaine	année	0h	parents	salle	FCPE* + GIPE*+ PEEP*
IMPLICATION DES ACTEURS	III-1-17	les agents	2réunion/an	année	0h	agents	salle questionnaires	TOS*
IMPLICATION DES ACTEURS		formation des tuteurs						
IMPLICATION DES ACTEURS		formation des délégués						
IMPLICATION DES ACTEURS		convention EDEN-JJR						

FICHE-ACTION DU PROJET D'ETABLISSEMENT 2014-2017

AXE N°1	(1) METTRE LES ELEVES DE 1 ^{ère} AU TRAVAIL
INTITULE de l'action	Apprendre à préparer les évaluations en S.E.S*
PUBLIC concerné	1 ES*
INTERVENANTS	1- fonction : professeur de SES* en 1 ^{ère} 2- fonction : 3- fonction :
CONSTATS initiaux issus du diagnostic	1- Difficultés à cerner les notions essentielles 2-Difficultés à relier les notions et les mécanismes entre eux 3-Difficultés à approfondir et à maîtriser les connaissances personnelles
OBJECTIFS / ATTENDUS	1- Maîtriser la mise en forme des fiches et/ou les schémas euristiques 2- Etre capable de prendre la parole et de présenter oralement leurs fiches
DESCRIPTION de l'action	-Par demi-groupe. Dans chaque demi-groupe, des ateliers constitués de 4 élèves. -Les demi-groupes seront en alternance chaque semaine. -A chaque séance, les élèves devront établir une fiche notion, mécanisme, chiffres....A la fin de la séance, un groupe présentera oralement aux autres sa synthèse.
CALENDRIER	Début : Début année scolaire Fin : Fin année scolaire Périodicité : 1 heure par semaine, en demi-classe
MOYENS mis en œuvre et/ou demandés	1 heure par classe dans EDT* de la classe et du professeur 1 salle
EVALUATION finale du dispositif	1- La restitution orale du groupe doit correspondre aux attentes des autres groupes et du professeur 2- Remédiation à faire en cours si l'évaluation est mauvaise.
FORMATION souhaitée	NON
BILAN	Résultats scolaires Bilan demandé aux élèves eux-mêmes

FICHE-ACTION DU PROJET D'ETABLISSEMENT 2014-2017

AXE N°1	(1) METTRE LES PREMIERES AU TRAVAIL
INTITULE de l'action	Développer une culture générale à travers les émissions radiophoniques France culture (« les carnets de l'économie ») et France inter (« on n'arrête pas l'éco »)
PUBLIC concerné	Les élèves de 1 ^{ère} ES*
INTERVENANTS	1- fonction : Professeurs de SES 2- fonction : 3- fonction :
CONSTATS initiaux issus du diagnostic	1- manque de culture générale indispensable en 1ere et 1le ES* 2-Elèves trop passifs, consommateurs dans l'apprentissage 3-
OBJECTIFS / ATTENDUS	1- associer les SES* à l'environnement économique, social et politique 2- rendre les élèves acteurs de leur formation. 3- développer une culture générale en prévision du programme de terminale et des études post bac. 4-les habituer à s'exprimer à l'oral
DESCRIPTION de l'action	L'action s'organise en demi groupe 1 fois par quinzaine -écoute des débats de France inter et des émissions de France culture. 1/4 d'h -prise de notes -replacer les débats ou les informations dans l'environnement théorique -dégager la problématique -en faire une synthèse orale
CALENDRIER	Début : à partir des vacances de la Toussaint Fin : aux vacances de Pâques Périodicité : chaque semaine prof (quinzaine élèves)
MOYENS mis en œuvre et/ou demandés	1 heure dans EDT* professeurs et élèves 1 salle et ordinateur avec haut parleurs
EVALUATION finale du dispositif	1- utilisation dans les devoirs les questions abordées dans les émissions 2-maitrise de l'argumentation 3-meilleur repérage des courants théoriques
FORMATION souhaitée	Non
BILAN	Adhésion des élèves au projet mesurée par un questionnaire

FICHE-ACTION DU PROJET D'ETABLISSEMENT 2014-2017

AXE N°1	(1) METTRE LES ELEVES DE 1 ^{ère} AU TRAVAIL
INTITULE de l'action	SOS* Physique-Chimie
PUBLIC concerné	Elève de premières S*
INTERVENANTS	L'équipe des professeurs de Sciences physiques
CONSTATS initiaux issus du diagnostic	<p>1- Lacunes constatées en première S* sur des notions essentielles de la classe de seconde</p> <p>2- Difficulté des élèves à s'approprier des notions nouvelles</p> <p>2- Lacunes en TS*</p>
OBJECTIFS / ATTENDUS	<p>1- Aider les élèves en difficulté dans leur travail personnel (exercices, activités, leçons, révisions....)</p> <p>2- Acquérir de meilleures méthodes de travail</p> <p>3- Aider les élèves ayant été absents pour des motifs justifiés à rattraper leur retard</p> <p>3- Redonner confiance en eux aux élèves</p> <p>4- Améliorer les résultats en sciences physiques</p>
DESCRIPTION de l'action	<p>Les élèves volontaires viennent sur un créneau horaire qui leur convient parmi ceux proposés et peuvent:</p> <ul style="list-style-type: none"> - Poser des questions au sujet d'incompréhension du cours et/ou d'exercices à résoudre - Préparer un devoir surveillé en étant acteur de leur préparation et en travaillant les exercices donnés par leur professeur en classe ou apportés par les élèves eux-mêmes <p>Le professeur chargé d'encadrer l'action donnera des pistes de réflexion au cours de la séance sans faire à la place de l'élève et sans se substituer au professeur de la classe. Il accompagnera l'élève dans sa démarche.</p>
CALENDRIER	Deux créneaux horaires de 1h30 soit 3h/ semaine pour qu'un maximum d'élèves puissent en bénéficier.
MOYENS mis en œuvre et/ou demandés	<ul style="list-style-type: none"> - Groupe maximum de 15 élèves. Les élèves souhaitant participer s'inscriront à l'avance sur un Google document destiné à l'action. - 1,5 HSE */ séance pour les professeurs impliqués dans l'activité

EVALUATION finale du dispositif	<ul style="list-style-type: none">- Auto-évaluation des élèves s'impliquant dans l'action- Suivi de l'évolution du nombre d'élèves inscrits et de leurs résultats
FORMATION souhaitée	Aucune
BILAN	

FICHE-ACTION DU PROJET D'ETABLISSEMENT 2014-2017

AXE N°1	(1) METTRE LES ELEVES DE 1 ^{ERE} AU TRAVAIL
INTITULE de l'action	Préparation à la section S : sciences physiques
PUBLIC concerné	Les élèves ayant pour vœu d'orientation une première S* "accordée" au CC* du 2ième trimestre
INTERVENANTS	L'équipe des professeurs de sciences physiques
CONSTATS initiaux issus du diagnostic	<ol style="list-style-type: none"> 1- Lacunes constatées en première S sur des notions essentielles de la classe de seconde 2- Problèmes de méthodes de travail
OBJECTIFS / ATTENDUS	<ol style="list-style-type: none"> 1- Renforcer le niveau des élèves désireux d'aller en 1^{ère} S* sans différencier le travail en classe de seconde. 2- Approfondir les notions de seconde revues en classe de 1^{ère} S* 3- Apprendre les méthodes de calcul <i>et de TP*</i>
DESCRIPTION de l'action	<p>Plusieurs groupes sont formés:</p> <p><i>Diverses activités sont distribuées aux élèves à chaque séance :</i></p> <ul style="list-style-type: none"> • <i>Points importants du programme de seconde (atome, mole, gravitation universelle...)</i> • <i>Calculs (unités, puissance de 10, calcul littéral...)</i> • <i>Méthodes de pratiques expérimentales</i>
CALENDRIER	<p>Début : suite aux résultats des conseils de classe 2^{ème} trimestre</p> <p>Périodicité : 1h30 quinzaine / groupe</p>
MOYENS mis en œuvre et/ou demandés	<p>18 à 20 élèves / groupe maximum. (5 groupes selon le nombre de candidats en première S*)</p> <p>1.5 HSE* / séance</p>
EVALUATION finale du dispositif	<ul style="list-style-type: none"> - Auto-évaluation des élèves s'impliquant dans l'action - Evaluation commune - Etude des résultats des élèves au 3^{ème} trimestre de seconde et au 1^{er} trimestre de 1^{ère} S*
FORMATION souhaitée	aucune
BILAN	

FICHE-ACTION DU PROJET D'ETABLISSEMENT 2014-2017

AXE N°1	(2) AMELIORER LES RESULTATS EN PREMIERE ET PREPARER AU BAC
INTITULE de l'action	DST* TOURNANTS
PUBLIC concerné	Tous les élèves de 1S (extension possible aux autres sections)
INTERVENANTS	1- fonction : professeur de mathématiques en 1 ^{ère} S* 2- fonction : professeur de SVT en 1 ^{ère} S* 3- fonction : professeur de PC en 1 ^{ère} S* (4- fonction : professeur de français en 1 ^{ère} S*)
CONSTATS initiaux issus du diagnostic	1- Manque d'habitudes de travail en Term 2- Manque d'organisation en Term
OBJECTIFS / ATTENDUS	1- régularité des efforts fournis 2- acquisition de méthodes d'organisation
DESCRIPTION de l'action	Organiser des DST* toutes les semaines pour les matières à fort coefficient. (Attention il ne s'agit pas de devoirs communs mais bien de devoir que chaque collègue peut réaliser à sa guise).
CALENDRIER	Début : 1 mois après la rentrée (octobre) Fin : fin d'année (mai) Périodicité : semaine 1 : math, semaine 2 : SVT*, semaine 3 : PC*, semaine 4 : français s'ils les collègues sont ok sinon break. Puis on recommence. Calendrier à adapter aux vacances scolaires et voyages, bac blanc... Calendrier fixé avant le début octobre, distribué aux familles, mis dans Pronote et sur le site pour les familles. S'y tenir mordicus.
MOYENS mis en œuvre et/ou demandés	2h par semaine, même créneau horaire (ex : le mardi de 15h30 à 17h25) Surveillance par les collègues de la matière concernée, à négocier en fonction des HSE*/HSA* restants, de la disponibilité, du bon vouloir ...
EVALUATION finale du dispositif	1- les PP questionnent les élèves en AP* en début et fin d'année. (questionnaire anonyme) afin de voir l'évolution statistique des impressions des élèves. 2- Chaque prof de chaque matière peut analyser les variations de résultats au cours de l'année.
FORMATION souhaitée	NON
BILAN	

FICHE-ACTION DU PROJET D'ETABLISSEMENT 2014-2017

AXE N°1	(2) AMELIORER LES RESULTATS EN PREMIERE ET PREPARER AU BAC
INTITULE de l'action	ORaux BLANCS
PUBLIC concerné	Tous les élèves de 1S* (extension possible aux autres sections et aux terminales)
INTERVENANTS	1- fonction : professeur volontaire
CONSTATS initiaux issus du diagnostic	3- Problème de prise de parole à l'oral. 4- Problème de gestion de stress lors de l'oral du TPE*/oraux de rattrapage. 5- Problème de gestion de situation de type « ultimatum » (organiser ses révisions, gérer le stress en amont de l'oral)
OBJECTIFS / ATTENDUS	1- s'entraîner à l'oral (ne peut être que bénéfique pour l'oral des TPE*/oraux de rattrapage) 2- mettre de la pression, 3- s'obliger à réviser tout ou partie de programme 4- se rendre compte qu'on a des capacités (prise de confiance/estime de soi ?)
DESCRIPTION de l'action	Organiser des oraux blancs. 20 min de préparation + 20 min de passage sur un exercice de type « exploitation de documents » avec questionnement. Choix des élèves : à voir en fonction de la classe : de la souplesse. Elèves faibles : révision, un exercice sur une notion mal comprise ou sur tout le programme. Elèves forts : approfondissement. Préparation à certains entretiens de concours etc. <i>On peut envisager d'utiliser les notes de trimestre pour sélectionner les élèves : les élèves ayant moyenne < 8/20 passe un oral de matière scientifique. (mais alors il sera considéré par l'élève comme un oral sanction type colle, pas top pour la confiance et l'estime de soi)</i>
CALENDRIER	Une fois par trimestre. Le mercredi PM*. Avec convocations. Obligatoire.
MOYENS mis en œuvre et/ou demandés	3h un mercredi PM* par trimestre. HSE*
EVALUATION finale du dispositif	les PP* questionnent les élèves en AP* en début et fin d'année. (questionnaire anonyme) afin de voir l'évolution statistique des impressions des élèves.
FORMATION souhaitée	NON
BILAN	

FICHE-ACTION DU PROJET D'ETABLISSEMENT 2014-2017

AXE N°1	(2) AMELIORER LES RESULTATS EN PREMIERE ET PREPARER AU BAC
INTITULE de l'action	Méthodes d'apprentissage en mathématiques sous forme de soutien
PUBLIC concerné	Elèves de 1 ^{ère} en difficulté en mathématiques
INTERVENANTS	1- fonction : professeur de maths en 1 ^{ère} S* 2 - fonction : professeur de maths en 1 ^{ère} ES*
CONSTATS initiaux issus du diagnostic	1 - lacunes en terminale (S* ou ES*) 2 - difficulté de la mise au travail 3 - difficulté à cerner ou analyser ses propres difficultés en mathématiques4 -
OBJECTIFS / ATTENDUS	1- régulariser les efforts fournis 2 - acquérir des méthodes de travail 3 - améliorer ses résultats en mathématiques
DESCRIPTION de l'action	- un groupe d'élèves volontaires (max. 15 élèves) par filière - signature d'un contrat sur la base d'un entraînement aux exercices donnés en classe ; renouvellement du contrat lié à l'assiduité - amener son matériel, ses exercices ; avoir appris ses leçons du jour - aide de l'enseignant à chaque élève en pédagogie différenciée
CALENDRIER	Début : octobre Fin : mai Périodicité : 1h semaine sur un mois de période contractuelle
MOYENS mis en œuvre et/ou demandés	-1h prévue dans l'EDT* en fin de journée -1 salle-
EVALUATION finale du dispositif	1 - fiche d'auto-évaluation sur le travail scolaire fourni en mathématiques (utilité du dispositif, amélioration des résultats, propositions d'amélioration) 2- % des élèves renouvelés ou exclus à la fin d'une période d'un mois 3- étude de la progression globale des élèves
FORMATION souhaitée	NON
BILAN	

FICHE-ACTION DU PROJET D'ETABLISSEMENT 2014-2017

AXE N°1	(2) AMELIORER LES RESULTATS EN PREMIERE ET PREPARER AU BAC
INTITULE de l'action	préparation au devoir commun de seconde
PUBLIC concerné	Elèves de seconde
INTERVENANTS	Professeurs de sciences physiques
CONSTATS initiaux issus du diagnostic	<ol style="list-style-type: none"> 1- Résultats insuffisants au devoir commun de physiques de seconde 2- Difficultés des élèves à revoir tout le travail effectué depuis le début de l'année
OBJECTIFS / ATTENDUS	<ol style="list-style-type: none"> 1- Préparer plus efficacement les élèves au devoir commun 2- Leur redonner confiance en eux
DESCRIPTION de l'action	<p>Préparation d'une fiche résumant :</p> <ul style="list-style-type: none"> • Les notions importantes vues depuis le début de l'année • Des exercices corrigés sur le programme de révision • Faire avec les élèves un planning de révisions
CALENDRIER	Environ 1 mois avant le devoir commun des secondes
MOYENS mis en œuvre et/ou demandés	Aucun
EVALUATION finale du dispositif	Etude des résultats du devoir commun
FORMATION souhaitée	aucune
BILAN	

FICHE-ACTION DU PROJET D'ETABLISSEMENT 2014-2017

AXE N°1	(2) AMELIORER LES RESULTATS EN PREMIERE ET PREPARER AU BAC
INTITULE de l'action	S.O.S.* ALLEMAND -Méthodes d'apprentissage sous forme de soutien
PUBLIC concerné	Elèves germanistes des 3 niveaux
INTERVENANTS	1- Mme FONPUDIE-LESIEUR fonction : professeur d'allemand 2- ? fonction : professeur d'allemand
CONSTATS initiaux issus du diagnostic	1- Lacunes accumulées dès le collège ou en lycée par manque de travail ou par difficulté de compréhension 2- difficultés de la mise au travail 3- difficultés à apprendre le lexique et les règles syntaxiques basiques 4- difficultés à appliquer ces bases (lexicales et/ou syntaxiques)
OBJECTIFS / ATTENDUS	1- régularité des efforts fournis sur une période donnée 2- acquisition de méthodes de travail 3- amélioration régulière des résultats lors d'évaluations diverses
DESCRIPTION de l'action	1- les élèves : - Un groupe limité d'élèves volontaires (10 max.) – LV1* et LV2* confondues - Engagement des élèves concernés de porter leur matériel (livre, cahier de TD*, cahier de cours, photocopiés) - Engagement de la part des élèves d'avoir fait le travail demandé aux différents cours 2- le professeur aide le petit groupe ou les élèves individuellement selon la tâche abordée
CALENDRIER	Début : 1 semaine après la rentrée Fin : fin d'année scolaire (10 juin) Périodicité :1h /semaine pendant 3-4 semaines (renouvelable)
MOYENS mis en œuvre et/ou demandés	- 1h banalisée incluse dans l'EDT* - en fin de journée - dans la salle dite d'allemand (D*.114)
EVALUATION finale du dispositif	1- fiche d'auto-évaluation des élèves sur le dispositif SOS* ALLEMAND 2- progression des résultats des élèves lors d'évaluations sommatives (voire le bac !)
FORMATION souhaitée	NON
BILAN	

FICHE-ACTION DU PROJET D'ETABLISSEMENT 2014-2017

AXE N°1	(2) AMELIORER LES RESULTATS EN PREMIERE ET PREPARER AU BAC
INTITULE de l'action	S.O.S*. ALLEMAND – COMMENT EXPLOITER DES CONNAISSANCES CULTURELLES
PUBLIC concerné	Elèves germanistes des 3 niveaux (2ndes, 1ères et terminales – LV1* et LV2* confondus)
INTERVENANTS	1- Mme FONPUDIE-LESIEUR fonction : professeur d'allemand 2- ? fonction : professeur d'allemand
CONSTATS initiaux issus du diagnostic	5- difficulté des élèves à se mettre au travail 6- difficulté des élèves à intégrer et à utiliser leurs connaissances culturelles lors d'évaluations diverses (même au bac !) 7- trop peu d'heures de cours pour les initier à la littérature, à la presse et au cinéma allemands
OBJECTIFS / ATTENDUS	4- régularité des efforts fournis sur une période donnée 5- acquisition de méthodes de travail 6- amélioration régulière des résultats lors d'évaluations diverses 7- rendre encore plus attractif le cours de langue
DESCRIPTION de l'action	3- <u>les élèves</u> : - Un groupe limité d'élèves volontaires et sérieux (10 max.) – LV1* et LV2* confondus - Engagement des élèves concernés de porter leur matériel (livre, cahier de TD, cahier de cours, photocopiés) - Engagement de la part des élèves d'avoir fait le travail demandé aux différents cours 2- <u>Supports</u> : - films ou extraits de films - courtes pièces de théâtre ou nouvelles - articles de presse - enregistrements divers (presse, podcasts, you tube, infos...)
CALENDRIER	Début : 1 semaine après la rentrée Fin : fin d'année scolaire (10 juin) Périodicité : 1h/semaine pendant 3-4 semaines (renouvelable) ☛ Alternance d'une période de soutien (fiche 1) avec une période d'enrichissement culturel (fiche 2)
MOYENS mis en œuvre et/ou demandés	- 1h banalisée incluse dans l'EDT* - en fin de journée - dans la salle dite d'allemand (D*.114)
EVALUATION finale du dispositif	- fiche d'auto-évaluation et d'intérêt des élèves pour le dispositif culturel - progression des résultats des élèves lors d'évaluations sommatives (voire le bac !)
FORMATION souhaitée	NON
BILAN	

FICHE-ACTION DU PROJET D'ETABLISSEMENT 2014-2017

AXE N°1	(2) AMELIORER LES RESULTATS EN PREMIERE ET PREPARER AU BAC
INTITULE de l'action	ENTRAIDE ENTRE ELEVES
PUBLIC concerné	Les élèves de 1 ^{ère} volontaires
INTERVENANTS	1- élèves qui réussissent comme tuteurs 2- élèves du CVL pour la communication 3- élèves délégués de la classe pour l'organisation
CONSTATS initiaux issus du diagnostic	1- Chute des résultats en 1 ^{ère} 2- difficulté voire incapacité à se mettre au travail par soi-même 3- pour le français en particulier difficultés des élèves à savoir comment faire par exemple le commentaire
OBJECTIFS / ATTENDUS	1- bonne entente dans la classe 2- partager une méthodologie efficace 3- apprentissage plus facile 4- amélioration des résultats
DESCRIPTION de l'action	petits groupes de travail constitués soit d'un « bon » élève, qui sache partager clairement son mode d'apprentissage et de trois élèves maximum volontaires, soit d'un groupe de trois ou quatre élèves qui s'entraînent entre eux. temps de l'AP* et sur les trous de l'emploi du temps constitution d'un planning par les élèves délégués de classe et les élèves volontaires soumis aux professeurs pour aide et validation constitution d'une banque d'exercices d'entraînement corrigés ou de fiches de méthodologie avec grille de correction réunion avant chaque période de conseil de classe des délégués + CVL* pour faire le point exploitation par les délégués de chaque classe de la confrontation entre les résultats et commentaires du conseil de chaque classe et la formation des groupes de travail. obtenir l'accord des enseignants pour aider à la mise en place
CALENDRIER	Début : dès le début de l'année scolaire Fin : fin de l'année scolaire (jusqu'au bac) Périodicité : 1/semaine
MOYENS mis en œuvre et/ou demandés	exercices et fiches techniques salles + aménagement de lieux de travail impression de documents ad hoc mise à disposition de livres de travail disponibilité des enseignants pour aider à la mise en place et au suivi de l'action.
EVALUATION finale du dispositif	1- sondage auprès des élèves 2- résultats des élèves aidés 3- sondage auprès des professeurs

FORMATION souhaitée	au moins au démarrage réunion des délégués et du CVL* pour l'organisation et la mise en œuvre
BILAN	

FICHE-ACTION DU PROJET D'ETABLISSEMENT 2014-2017

AXE N°2	(1) ACCOMPAGNER L'ORIENTATION
INTITULE de l'action	FORUM DES ANCIENS ELEVES
PUBLIC concerné	Elèves de premières et de terminales
INTERVENANTS	<p>1-Les anciens élèves représentants les différentes filières (BTS*-IUT*-Prépa-université-Ecole....)</p> <p>2-Mme Maury-Mme VIARD fonction : Conseillères d'Orientation</p> <p>3-Le CIRFA* de Pontoise pour les métiers de l'armée et le groupement de gendarmerie.</p> <p>4-Les CPE* qui organisent la mise en place de cet événement.</p>
CONSTATS initiaux issus du diagnostic	<p>-Les élèves ont besoin d'être aidé dans l'élaboration de leur projet d'orientation Post-Bac*.</p> <p>-Le forum doit être complété par d'autres actions menées en parallèle comme la rencontre avec les responsables de CIO* ou bien encore des visites de forum des métiers ou des démarches plus personnelles comme la visite d'établissements lors de journées portes ouvertes.</p>
OBJECTIFS / ATTENDUS	<p>-Le but de cette rencontre est de faire profiter les plus jeunes de l'expérience acquise par les étudiants.</p> <p>-Les témoignages de jeunes actuellement en études supérieures est un moyen de sensibilisation et de discussion pour des jeunes en période d'interrogation quant à leur avenir.</p> <p>-Aider les indécis à choisir leur voie.</p>
DESCRIPTION de l'action	<p>-Prise de contact avec les anciens élèves de terminales un an après l'obtention de leur Bac nous remontons jusqu'à 4 ans après leurs bac pour avoir un éventail de participants à différents niveaux d'étude (licence 1 jusqu'au Master 2).</p> <p>-les étudiants sont répartis dans différents pôles par groupe de 6 à 10 par salles.</p> <p>-Le succès de cette opération repose en grande partie sur la richesse des échanges entre les participants.</p> <p>-L'encadrement de cette journée par les professeurs principaux est particulièrement apprécié et indispensable au bon déroulement de cette journée.</p>
CALENDRIER	<p>-Un samedi au mois de Décembre</p> <p>-Périodicité : une fois par an</p>
MOYENS mis en œuvre et/ou demandés	<p>-frais d'affranchissement pour l'envoi du courrier à tous les anciens élèves</p> <p>-un nombre de salles suffisants pour répartir les intervenants dans différents pôles.</p> <p>-la mobilisation des professeurs principaux de terminales</p>
EVALUATION finale du	

dispositif	Un questionnaire distribué aux élèves de Terminales
FORMATION souhaitée	aucune
BILAN	Le nombre de plus en plus croissant chaque année des intervenants (environ 80 à 90 participants), nous envisageons même d'ouvrir ce forum aux professionnels pour une présentation des métiers.

FICHE-ACTION DU PROJET D'ETABLISSEMENT 2014-2017

AXE N°2	(1) ACCOMPAGNER L'ORIENTATION
INTITULE de l'action	Revalorisation de la filière Littéraire
PUBLIC concerné	1 ^{ère} L
INTERVENANTS	<p>1- Steven Ayache fonction : professeur de philosophie</p> <p>2 - Franck Lafon Gwenaëlle Gilbert - fonction : professeurs d'art</p> <p>3 - Catherine Verdier-Le Cam fonction : professeur de lettres</p> <p>4- Cécile Pâris fonction : professeur d'espagnol</p>
CONSTATS initiaux issus du diagnostic	<p>1 - section dévalorisée peu prisée par certains élèves qui y voient une voie de garage</p> <p>2 - petite amélioration depuis la DGEMC*</p> <p>3 - élèves qui rencontrent souvent des difficultés scolaires dues à une difficulté de mise au travail, des difficultés de gestion du travail, un manque d'ambition et de construction du projet d'orientation</p> <p>4 - manque de maîtrise de la langue française pour certains élèves ce qui entraîne des difficultés de conceptualisation et d'abstraction</p>
OBJECTIFS / ATTENDUS	<p>1- améliorer la perception de la filière par les élèves et leurs familles pour favoriser un choix motivé de la filière.</p> <p>2 - créer du lien entre les disciplines pour fonder une identité de la filière au sein de l'établissement</p> <p>3 - faire acquérir une culture générale aux élèves en relation avec le projet d'orientation</p>
DESCRIPTION de l'action	<p>- initiation à la philosophie une heure par semaine</p> <p>- oraux de langue à intervalle régulier sur les différentes notions au programme afin de les entraîner à la prise de parole et à la structuration de l'argumentation en s'extrayant des difficultés de l'écrit (→ travail sur la régularité de l'effort → acquisition de méthodes de travail, prise de confiance également dans la perspective des oraux de français)</p> <p>- création d'une identité « L * », nécessité de travailler sur le collectif pour créer une dynamique sur la filière (journée d'intégration ?, sorties culturelles)</p> <p>- travail sur l'interdisciplinarité : les différents programmes sont en lien étroit, travailler en transdisciplinarité permettra de montrer aux élèves la cohérence, le sens et la finalité des enseignements ce qui donnera un but à leur scolarité. (→ stabilisation des équipes pour permettre un travail en commun suivi.)</p> <p>- heure de culture générale avec un double objectif : mise à niveau et préparation à l'enseignement supérieur dont les concours des grandes écoles pour s'inscrire dans le plan académique Bac-3 bac+3(→ travail sur l'ambition et la cstr du projet d'orientation active. Possibilité de faire venir des intervenants extérieurs)</p>
CALENDRIER	<p>Début : Projets annuels.</p> <p>Fin :</p> <p>Périodicité : Heures exceptionnelles ou banalisées pour des oraux de langues</p>
MOYENS mis en œuvre et/ou demandés	<ul style="list-style-type: none"> - HSE* pour les oraux de langues - Financements de certaines sorties - Heure de philo hebdomadaire - heure de culture générale hebdomadaire - Possibilité de grouper certaines heures pour des cours en commun
EVALUATION finale du	1 - Evolution du % d'élèves validant le B1* ou le B2* en langues

dispositif	2- Evolution du % d'absentéisme 3- Evolution des choix d'orientation en Tale 4- A n+1, nombre de demandes d'orientation en L
FORMATION souhaitée	non
BILAN	fin de l'année n et fin de l'année n+1

FICHE-ACTION DU PROJET D'ETABLISSEMENT 2014-2017

AXE N°2	(2) AMBITION ET ESTIME DE SOI
INTITULE de l'action	Améliorer l'estime de soi en cycle terminal du lycée.
PUBLIC concerné	Classe de 1ère et Terminale ES* et S*
INTERVENANT	- Professeur de la classe fonction : Professeur d'Histoire-Géographie.
CONSTATS initiaux issus du diagnostic	Le manque d'estime de soi grandit sur un terreau constitué de trois éléments : 1- Les élèves développent d'abord beaucoup d' anxiété devant l'ampleur des connaissances à acquérir sur le temps long en première ou terminale en Histoire-géographie . Anxiété qui se manifeste parfois par des stratégies de fuite, par un absentéisme chronique ciblant les devoirs sur table ou les tests de connaissances. 2- Le manque d'assurance à l'oral ensuite renforce le sentiment d'impuissance de certains élèves , particulièrement lors des interventions individuelles en classe ou lors de la préparation à l'oral des TPE*. 3- Enfin , les élèves ont beaucoup de difficulté à établir des liens entre les enseignements dispensés au lycée et les enjeux du monde contemporain . Ils peinent à construire une culture générale personnelle qui leur assure outre une culture citoyenne solide, une capacité d'analyse autonome.
OBJECTIFS / ATTENDUS	1- Travail de l'oral : se présenter et s'exprimer devant le groupe classe. (exercice filmé) 2- Gérer un travail de groupe et approfondir un thème à plusieurs. 3- S'approprier les connaissances des programmes en développant une démarche individuelle ou de groupe afin d'ancrer sur une culture personnelle réellement intégrée les connaissances du programme. 4- Analyser et construire des argumentaires.
DESCRIPTION de l'action	En amont des séances : distribution ou mise en ligne de supports variés : documents de presse orale ou écrite, documentaire. Semaine 1 : classe entière séance 1. -2 groupes d'élèves se chargent d'une présentation orale qui constitue un compte rendu des documents étudiés. - prise de note par le reste de la classe. - Analyse collective d'une vidéo prise lors de l'oral de chaque groupe. Semaine 2 et 3 : séance 2 en demi groupe. Exercice de construction puis de rédaction d'argumentaire à partir d'autres documents sur le même thème.
CALENDRIER	Début : Octobre Fin : Juin Périodicité : 1h par semaine en classe entière ou demi groupe.
MOYENS mis en œuvre et/ou demandés	-1 HSA* -Salle équipée d'un vidéoprojecteur. -Caméra . -abonnement éventuel
EVALUATION finale du	1- Grilles de compétence pour l'oral et pour la rédaction de l'argumentaire.

dispositif	2-Carnet de bord contenant le travail personnel et les productions rédigées
FORMATION souhaitée	Aucune
BILAN	

FICHE-ACTION DU PROJET D'ETABLISSEMENT 2014-2017

AXE N°2	(2) AMBITION ET ESTIME DE SOI
INTITULE de l'action	La mixité dans la filière scientifique : préparer et réussir une orientation post-bac ambitieuse dans un monde ouvert et décloisonné
PUBLIC concerné	Une classe de Terminale S* (spécialité Sciences Physiques) présentant un équilibre de l'effectif de filles et de garçons.
INTERVENANTS	Mme Berthier Laurence - Mme Grave Nadine respectivement professeures d'histoire-géographie et de sciences physiques de la classe.
CONSTATS initiaux issus du diagnostic	<ol style="list-style-type: none"> Mixité insuffisante et désertification des élèves filles dans les classes de TS* et de 1S D'après les statistiques de l'établissement pour l'année scolaire 2013-2014 : <ul style="list-style-type: none"> - 34,5 % d'élèves filles et 65,5% de garçons dans les classes de 1S* - 38 % d'élèves filles et 62% de garçons dans les classes de TS* Nombre d'élèves qui ne poursuivent pas d'études scientifiques après une terminale S* Nombre de filles qui entrent en seconde et qui accèdent à une première S* Désaffection des élèves de TS* des filières sélectives et des carrières scientifiques diversifiées Passivité des élèves dans le parcours d'orientation post-bac Manque d'ouverture sur le monde et de repères culturels, en particulier dans le champ des sciences
OBJECTIFS / ATTENDUS	<ol style="list-style-type: none"> Assurer la promotion de l'égalité entre les filles et les garçons dans la filière scientifique et susciter le questionnement sur les stéréotypes de genre dans les choix d'orientation Développer le goût des sciences chez les élèves Développer l'engagement des élèves vers des carrières scientifiques et élargir le choix d'orientation des filles dans le champ des sciences. Faire saisir les grands enjeux scientifiques actuels de la recherche, en particulier ceux de la recherche de la physique des particules
DESCRIPTION de l'action	<ol style="list-style-type: none"> Participation d'une classe de TS* au dispositif international des Masterclasses 2014-2015 à l'Ecole Polytechnique : « une collision entre physiciens et lycéens » sur invitation d'Olivier Drapier, Directeur de recherche au CNRS*, laboratoire Leprince-Ringuet, unité mixte de recherche École polytechnique et CNRS/IN2P3*. Interventions de la Comédie des Ondes (autour de la figure d'Emilie du Châtelet) sur le thème « Femmes et histoire des sciences » Conférences de spécialistes sur l'histoire des sciences, et sur la problématique géopolitique et philosophique de sciences et paix. Donner des repères historiques sur la place des femmes dans le champ des sciences Intervention de l'association « Femmes et sciences » en classe ou au forum des anciens autour des stéréotypes qui pèsent sur les carrières scientifiques. Visite de l'Académie des sciences et/ou participation à une séance. Préparation en amont par les deux professeures des prérequis et des thématiques abordées avec les élèves tout au long du projet. Séjour d'étude de 3 jours à Genève : <ul style="list-style-type: none"> - visite du CERN* et conférence possible de Julien Lesgourgues sur les enjeux actuels de la cosmologie - visite des institutions de l'ONU* qui font la promotion des sciences et de la paix Orientation active et présentation par les élèves des métiers et des carrières scientifiques. Rencontrer des professionnels dans le champ des sciences Journée d'intégration dans une classe préparatoire scientifique (lycées

	<p>Charlemagne, Chaptal, Janson-de-Sailly, Louis Le Grand à Paris, Gustave Monod à Enghien-les-bains ou Alfred Kastler à Cergy Pontoise....)</p> <p>12. Présentation et promotion de l'action dans les classes de première S et de seconde et à la réunion de parents en septembre 2014</p>
<p>CALENDRIER</p>	<p>3 ans : septembre 2014 à septembre 2017 Début : Septembre 2014 Fin : Juin 2015 Périodicité : aucune. Les différents points (1 à 10) de l'action se dérouleront sur des demi-journées, journées ou plus pour le séjour d'étude. <u>Pour l'année 2014-2015</u>, le séjour à Genève ne pourra se dérouler entre mi-février et fin mars 2015 en raison du planning des Masterclasses prévoyant le déplacement des élèves à l'école polytechnique dans cette période. Le calendrier des Masterclasses n'étant publié que fin décembre 2014 et l'organisation du séjour à Genève nécessitant une organisation bien en amont (mai 2014), cette contrainte est impérative.</p>
<p>MOYENS mis en œuvre et/ou demandés</p>	<p>1,5 HSA* pour chacune des deux professeures sans contrainte d'emploi du temps (souplesse attendue en raison de l'externalisation de plusieurs actions : masterclasses, visite de l'Académie des sciences, voyage, etc...)</p> <p>Demande de participation financière auprès de la Maison des lycéens :</p> <ul style="list-style-type: none"> - aux coûts des interventions au lycée (Comédie des ondes) - aux frais de transports des élèves lors des actions en dehors du lycée (Masterclasses à Palaiseau dans l'Essonne, Académie des Sciences à Paris) - Déplacement dans les lycées pour les journées d'intégration en classes prépa - Aux frais des élèves ayant des difficultés financières pour le séjour à Genève
<p>EVALUATION finale du dispositif</p>	<p>Mesurer l'impact des orientations post-bac à partir du dispositif APB* Suivre les cohortes de filles impliquées dans l'action dans le cycle du lycée sur les trois années Suivre les cohortes d'élèves après le bac lors des forums des anciens, contact avec les écoles, par courrier électronique avec les élèves, réseaux sociaux ...</p>
<p>FORMATION souhaitée</p>	<p>Aucune</p>
<p>BILAN</p>	

FICHE-ACTION DU PROJET D'ETABLISSEMENT 2014-2017

AXE N°2	(2) AMBITION ET ESTIME DE SOI
INTITULE de l'action	amélioration de l'expression orale des 1 ^{ère} L*
PUBLIC concerné	1 ^{ère} L* arts hispanisants
INTERVENANTS	1- fonction : professeur d'espagnol 2- fonction : professeur d'arts plastiques
CONSTATS initiaux issus du diagnostic	1 - les élèves de 1 ^{ère} L* rencontrent des difficultés en expression orale 2 - manque de confiance en soi 3 - manque de maîtrise des codes de l'exercice 4 - élèves de L qui sont valorisés par l'enseignement de DGEMC* et ne le sont pas assez en arts
OBJECTIFS / ATTENDUS	1-.permettre aux élèves de 1 ^{ère} L* arts plastiques d'améliorer leurs compétences en expression orale - en continu et en interaction - en utilisant les arts plastiques comme thème central
DESCRIPTION de l'action	- 1h / semaine cours en commun des enseignants d'espagnol et d'arts plastiques - multiplication des situations d'expression orale avec adoption de pratiques transdisciplinaires qui permettent de réemployer ses connaissances d'une discipline à l'autre - possibilité de présenter ses travaux en documents facultatifs le jour de l'examen
CALENDRIER	Début : septembre Fin : mai Périodicité : 1/semaine
MOYENS mis en œuvre et/ou demandés	- - - - -
EVALUATION finale du dispositif	1 - 2- 3-
FORMATION souhaitée	
BILAN	

III- Pour une meilleure implication des acteurs

FICHE-ACTION DU PROJET D'ETABLISSEMENT 2014-2017

AXE N°3	PARTICIPATION DES ACTEURS
INTITULE de l'action	POUR UNE MEILLEURE IMPLICATION DES PARENTS AU LYCEE
PUBLIC concerné	tous les parents d'élèves
INTERVENANTS	<p>1- FCPE* fonction : MmePERENNES-HILLAIRE</p> <p>2- GIPE * fonction : Mme MADANI</p> <p>3- PEEP* fonction : Mme GRAY</p>
CONSTATS initiaux issus du diagnostic	<p>1- Faible participation aux élections :</p> <p>2- Pas ou très peu de retour des questionnaires en conseil de classe</p> <p>3- Pas de régularité ni de fréquence des échanges entre parents</p> <p>4- des communications faites dans l'urgence liées à des situations ponctuelles de tension</p> <p>5- insatisfaction et découragement des représentants qui ne sont pas toujours consultés ou sollicités (demandes directes des parents aux professeurs, à la direction etc.). Problème de la légitimité.</p> <p>6- méconnaissance des instances et des interlocuteurs proposés aux parents ainsi que des actions mises en place</p>
OBJECTIFS / ATTENDUS	<p>1- Amélioration des résultats par une saine implication des familles</p> <p>2- Augmentation de la participation des parents à toutes les propositions d'actions</p> <p>3- Participer à la remotivation des élèves par un engagement des parents dans le lycée</p>
DESCRIPTION de l'action	<p>1-permanence régulière des fédérations au lycée le samedi matin de 10.00-12.00 (lieu et fréquence à préciser)</p> <p>2-participation des élus aux rencontres institutionnelles (APB*, P.O*, parents-profs, remise des diplômes, etc.)</p> <p>3-appropriation de la page dédiée du site du lycée</p> <p>4-club des parents (café-débats, conférences, etc.)</p>
CALENDRIER	<p>Début : septembre</p> <p>Fin : fermeture estivale du lycée</p> <p>Périodicité : à définir selon les actions</p>
MOYENS mis en œuvre et/ou demandés	
EVALUATION finale du dispositif	
FORMATION souhaitée	
BILAN	

Projet d'établissement

respect de la personne dans un cadre collectif sécurisant (valeurs d'accueil, écoute et respect de la personne, être attentif à la dimension intérieure c'est respecter les différences et les identités, recherche d'un cadre de sécurité, le respect de soi et de l'autre, de l'autorité, des règles de vie collective)

travail, sens de l'effort, autonomie et épanouissement personnel (valoriser le travail et l'apprentissage de l'effort dans l'optique d'une transmission des savoirs, favoriser une ouverture d'esprit, une culture, une éthique, un regard critique, une capacité de faire des choix, enrichir les compétences par le partage des compétences, favoriser l'adaptabilité des personnes, leur capacité d'apprentissage, développer leur autonomie)

solidarité et ouverture au monde extérieur(donner du sens à la valeur du travail tout en respectant les personnes dans leur diversité, faire vivre les notions de solidarité, d'entraide, exigence de cohérence entre ses actes et ses paroles a valeur d'exemplarité, disponibilité et une présence aux autres, tolérance et ouverture au monde, former à l'autonomie et à la responsabilité.

Conseil des TOS

créer un conseil des agents (un agent par service, accueil, maintenance, restauration, entretien, reprographie, lingerie, laboratoire) pour d'intégrer les structures de discussions (conseil des délégués de classe, conseil des professeurs, conseil des parents d'élèves, conseil de la vie lycéenne, conseil d'administration) dans le but de maintenir un cadre de vie agréable et propice aux études (une à deux réunions annuelles suite au dépouillement des évaluations des services).

créer des modules de discussions avec les acteurs du greta pour obtenir des témoignages sur leur parcours scolaire et professionnel;

Information des élèves plus accessible, peut être par mail, sms ou tout support disponible.

Par exemple informer les demi pensionnaires du menu du jour, des consignes diverses, des événements de la vie lycéenne...

évaluation des services par des questionnaires distribués aux lycéens (délégués, puis par classes et par catégorie d'élèves(internes ou externes)..

SIGLES UTILISES DANS CE DOCUMENT

Certaines de ces abréviations sont très connues, d'autres moins. Par coquetterie linguistique, nous avons tout expliqué	
A.P.	Accompagnement P ersonnalis é . 2h/classe et /niveau avec trois objectifs : soutien, approfondissement, orientation.
A.P.A.E.	Aide au P ilotage et à l' A uto-évaluation des E t a bli s sements : boîte à chiffres des E.P.L.E. remplacent les IPES
A.P.B.	Application P ost- B ac. Logiciel qui gère l'affectation des élèves après obtention du baccalauréat pour une majorité de cursus
A.S.	Association S portive. Permet aux élèves d'un établissement de pratiquer des activités physiques et sportives, voire de
A.T.R.F.	Adjoint technique de recherche et de formation (aide de labos)
A.T.S.S.	personnel A ministratif T echnique S ocial et de S anté
A.T.T.	Adjoint technique territorial (agents qui relèvent de la Région)
B 1 / B 2	définissent en conformité avec le C.E.C.R.L. (Cadre Européen Commun de Références des Langues) un niveau acquis en LV (entre A1 et C2) sur trois entrées : Comprendre (écouter et lire) Parler (prendre part à une conversation et s'exprimer à l'oral en continu) Ecrire. Le niveau A2 est exigé à la sortie du collège, B1 à la sortie du lycée.
B.T.S.	B revet de T echnicien Supérieur - sigle qui correspond au diplôme en fin de cursus mais qui est souvent employé pour définir les sections (voir STS)
C.C.	C onseil de C lasse
C.E.R.N.	C onseil Européen pour la R echerche N ucléaire - créé en 1952, dissous en 1954 au profit de l'Organisation européenne pour la recherche nucléaire mais l'acronyme a été conservé.
C.G.O.	C omptabilité et G estion des O rganisations (formation BTS)
C.G.R.H	ancienne spécialité de la section technologique en tertiaire : C ommunication et G estion des R essources H umaines.
C.I.R.F.A.	C entre d' I nformation et de R ecrutement des F orces A rmées
C.N.R.S.	C entre N ational de la R echerche S cientifique
C.P.E.	C onseiller P rincipal d' E ducation. Sa mission englobe l'organisation de la vie collective quotidienne hors du temps de classe, le travail avec les professeurs pour le suivi des élèves et la création des conditions de dialogue dans l'action éducative
C.O.P.	C onseiller d' O rientation P sychologue dont la mission est d'informer les élèves (avec les professeurs) sur les parcours de formation et de les accompagner dans la construction des compétences à s'orienter tout au long de la vie
C.S.P.	C atégories S ocio- P rofessionnelles ; la nomenclature établie en 1954 est aujourd'hui remplacée depuis 1982 par la P.C.S. (Professions et Catégories Socioprofessionnelles), nomenclature statistique qui permet de classer des métiers soit 486 professions regroupées en 31 catégories.
C.U.I.	C ontrat U nique d' I nsertion : contrat d'accompagnement dans l'emploi (CUI-CAE pour notre secteur - il y a une autre appellation pour le secteur marchand et industriel, CUI-CIE. Il s'agit d'un contrat de droit privé, à durée limitée, réservé à un public désigné comme ayant des difficultés d'insertion dans l'emploi.
D.G.E.M.C.	D roit et G rands E njeux du M onde C ontemporain, spécialité de terminale Littéraire
D-P	D emi- P ensionnaires, parfois demi-pension
D.S.T.	D evoir S ur T able
E.A.F.	E preuve A nticipée de F rançais qui comporte en 1 ^{ère} pour toutes les sections un écrit et un oral
E.D.T.	E mloi du T emps, également acronyme d'un des logiciels privés d'emplois du temps
E.P.S.	E ducation P hysique et S portive
E.S.	E conomique et S ocial - section de première et de terminale
E.T.P.	E quivalent T emps P lein
F.C.P.E.	F édération des C onseils de P arents d' E lèves
G.I.P.E.	G roupement I ndépendant des P arents d' E lèves
G.T.	G roupe de T ravail
H.S.A.	H eures S upplémentaires A nnée - est payée sur toute l'année scolaire
H.S.E.	H eure S upplémentaire E ffective - est payée une fois l'activité effectuée
I.N.2P3	I nstitut N ational de P hysique nucléaire et de P hysique des P articules
I.P.E.S.	I ndicateurs pour le P ilotage des E t a bli s sements du S ec o nd D egré- remplacés aujourd'hui par l'APAE
L.	section générale Littéraire
L.G.T.	L ycée G énéral et T echnologique

L.V.	Langue Vivante
N.R.	Non Renseigné
O.N.U.	Organisation internationale des Nations Unies fondée en 1945
P.C.	Physique Chimie
P.E.E.P.	fédération des Parents d'Elèves de l'Enseignement Public
P.M.	Post-Meridien soit l'après-midi entre 12.01 et 23.59
P.O.	Portes Ouvertes
P.P.	Professeur Principal
R.H.C.	Ressources Humaines et Communication, spécialité de terminale technologique tertiaire STMG
S.	Section scientifique du baccalauréat général
S.A.E.N.E.S.	Secrétaire d'administration de l'éducation nationale et de l'enseignement supérieur
S.E.S.	Sciences Economiques et Sociales
S.I.O.	Services Informatiques aux Organisations (formation BTS)
S.I.S.R.	Spécialité du BTS SIO : Solutions d'Infrastructures Systèmes et Réseaux
S.L.A.M.	Autre spécialité du BTS CGO : Solutions Logicielles et Applications Métiers
S.T.(M).G.	Sciences et Techniques du Management et de la Gestion
S.T.S.	Section de Technicien Supérieur ; le sigle cède le plus souvent la place à celui de BTS
S.V.T.	Sciences et Vie de la Terre
T.O.S.	Techniciens et Ouvriers de Services (appellation disparue mais qui marque encore les mémoires avant que les personnels de service ne se répartissent entre l'Etat - via les rectorats - et la Région
T.D.	Travaux Dirigés
T.P.	Travaux Pratiques
T.P.E.	Travaux Personnalisés Encadrés
T.S.	Terminale générale Scientifique
T.Z.R.	Titulaire de Zone de Remplacement ; personnel enseignant titulaire de son titre mais non d'un poste ; est affecté sur une zone géographique poste soit à l'année soit pour un congé de plus courte durée pour un remplacement d'un titulaire de poste
V.D.O.	Val d'Oise

ANNEXES

Documents 1 : LA REPARTITION FILLES GARÇONS SELON LA STRUCTURE

Tableau du nombre de filles dans le secondaire et pourcentages

	2011-2012	%	2012-2013	%	2013-2014	%
2 ^{nde} GT*	169	50.1	168	48.4	158	51.63
1 ^{ère} ES*	53	72.6	40	57.1	45	54.21
1 ^{ère} L*	28	84.8	27	79.4	38	65.51
1 ^{ère} S*	59	47.97	48	37.5	45	34.88
1 ^{ère} ST(M)G*	21	60	35	50.7	36	51.42
term. ES*	48	51.6	48	62.3	40	57.97
term. L*	29	82.9	29	85.3	27	75
term. S*	35	35	62	48.1	49	35.5
term. ST(M)G*	28	44.4	14	40	37	53.62

On voit bien le déséquilibre persistant entre les sections.

Document 2 : LES ORIGINES DES ELEVES

Communes desservies.

En 2012-2013 la fermeture de la seule première STG d'Eaubonne a rabattu sur la deuxième STMG du lycée une population qui est extérieure à son recrutement traditionnel et a ajouté à la dispersion des communes de recrutement.

communes	2012	2013		2012	2013
ANDILLY	34	28	MARGENCY	21	16
ARGENTEUIL	3	2	MERY SUR OISE	1	1
BAILLET EN FRANCE/ASNIERES	1	1	MOISSELLES	0	1
BEAUCHAMP	2	0	MONTIGNY LES CORMEILLES	2	3
BESSANCOURT	1	1	MONTLIGNON	1	1
BETHEMONT LA FORET	1	0	MONTMAGNY	10	15
BOIS D'ARCY	1	0	MONTMORENCY	429	413
BOUFFEMONT	4	2	MONSOULT	3	1
CERGY	2	0	NESLES LA VALLEE	0	1
DAMMARTIN EN GOELE	1	1	PARIS	0	3
DEUIL LA BARRE	41	46	PARMAIN	1	1
DOMONT	6	10	PERSAN	0	1
EAUBONNE	22	27	PIERREFITTE SUR SEINE	2	2
ECOEN	3	4	PIERRELAYE	0	1
ENGHIEN LES BAINS	23	23	PONTOISE	1	1
EPINAY SUR SEINE	12	14	ROISSY EN France	1	0
ERMONT	7	3	SANNOIS	2	4
EZANVILLE	4	9	SARCELLES	21	28
FOSES	1	0	SEUGY	1	0
FRANCONVILLE LA GARENNE	2	0	SOISY SOUS MONTMORENCY	247	211
FREMECOURT	1	0	SAINT BRICE SOUS FORET	45	55
GARGES LES GONESSE	4	4	SAINT DENIS	1	1
GENNEVILLIERS	1	1	SAINT GRATIEN	8	15
GONESSE	7	3	SAINT LEU LA FORET	3	2
GOUSSAINVILLE	2	4	SAINT PATHUS	1	1
GROSLAY	28	34	SAINT PRIX	3	4
HERBLAY/ LE PLESSIS BOUCHARD	1	1	TAVERNY	7	2
LE THILLAY	0	1	VILLEPINTE	0	1
LES PAVILLONS SOUS BOIS	0	1	VILLETANEUSE	4	4
LOUVRES	2	0	VILLIERS LE BEL	7	10
MAFFLIERS	1	1			

Pourtant le nombre de demi-pensionnaires, quoique important et en hausse après 2010 est encore inférieur à celui des établissements de même type ; le centre ville avec une place attrayante et bien fournie en possibilités de restauration facile joue son rôle. La remontée, alors qu'aucune condition n'a changé, sinon l'effort conjoint de l'établissement et de la région pour mettre un auvent pour la file d'attente, ne s'explique probablement que par les effets conjugués de la crise sociale que nous rencontrons.

Demi-pensionnaires en %

	JJR	établissements de même type
2007	52.9	61.8
2008	51.9	63.5
2009	50.9	64.8
2010	57.8	64.5
2011	62.6	
2012	62.6	
2013	68.13	

Notre évaluation est incomplète à partir de 2010 pour pouvoir faire une comparaison qui nous donne un instrument de mesure.

Document 3 : LES MENTIONS DES ELEVES AU BACCALAUREAT

TAUX DE MENTIONS **TB** PAR SPECIALITE

%	2009	2010	2011	2012	2013
ES	0	3,1	1,4	3,6	
L	0	8,8	0	0	
S	6,3	1,7	9,3	8,4	
ST(M)G	0	0	0	0	
total	2,1	3,7	3,6	4	

TAUX DE MENTIONS **B** PAR SPECIALITE

%	2009	2010	2011	2012	2013
ES	2,6	3,1	12,9	11,9	
L	5,4	2,9	2,9	7,4	
S	22,8	24,4	18,7	13,3	
ST(M)G	0	5,1	0	3,4	
total	9,1	11,1	10,8	9,9	

TAUX DE MENTIONS **AB** PAR SPECIALITE

%	2009	2010	2011	2012	2013
ES	21,1	26,6	27,1	23,8	
L	21,6	20,6	20,6	3,7	
S	26,6	27,9	22,7	21,7	
ST(M)G	6,1	30,5	22,7	17,2	
total	19,9	27,2	23,8	19,4	

TAUX DE MENTIONS **TB** PAR SPECIALITE EN ST(M)G

	2009	2010	2011	2012	2013
ST(M)G CGRH/ RHC*	0	0	0	0	
ST(M)G CFE/ GF*	0	0	0	0	
STG MERCATIQUE		0			

TAUX DE MENTIONS **B** PAR SPECIALITE EN ST(M)G

%	2009	2010	2011	2012	
ST(M)G CGRH/ RHC*	0	2,8	0	6,1	
ST(M)G CFE/ GF*	0	11,1	0	0	
STG MERCATIQUE		0			

TAUX DE MENTIONS **AB** PAR SPECIALITE EN ST(M)G

%	2009	2010	2011	2012	
ST(M)G CGRH/ RHC	7,7	36,1	25	21,2	
ST(M)G CFE/ GF	4,3	27,8	20	12	
STG MERCATIQUE		0			

Document 7 :

Document 8 LES RESULTATS DES BTS

Nous avons peu de recul pour comprendre l'évolution de la réussite des BTS ; les seuls résultats en notre possession sont des tableaux internes qui montrent également la réussite de l'établissement pour ses deux STS

TAUX REUSSITE 2011	J.J.R.	AC
CGO	76	59,8
IG DA	92,9	71,4
IG ARLE	100	58,1

	MENTIONS TB			MENTIONS TB		
	AC	SUR	% AC	J.J.R.	SUR	% J.J.R.
CGO	7	1382	0,51	0	25	0
IG DA	7	255	2,75	1	14	7,14
IG ARLE	4	490	0,82	0	15	0

	MENTIONS B			MENTIONS B		
	AC	SUR	% AC	J.J.R.	SUR	% J.J.R.
CGO	41	1382	2,97	1	25	4
IG DA	30	255	11,76	1	14	7,14
IG ARLE	17	490	3,47	2	15	13,33

	MENTIONS AB			MENTIONS AB		
	AC	SUR	% AC	J.J.R.	SUR	
CGO	177	1382	12,81	2	25	8
IG DA	63	255	24,71	7	14	50
IG ARLE	89	490	18,16	4	15	26,67

En revanche l'analyse des résultats est assez fine et permet sur plusieurs années un pilotage par les résultats.

Document 4 : LES TAUX DE PASSAGE

On voit bien sur les tableaux ci-dessous plus complets l'évolution des établissements et le classement du nôtre

DEVENIR DES ELEVES DE 2NDE GT - 2011

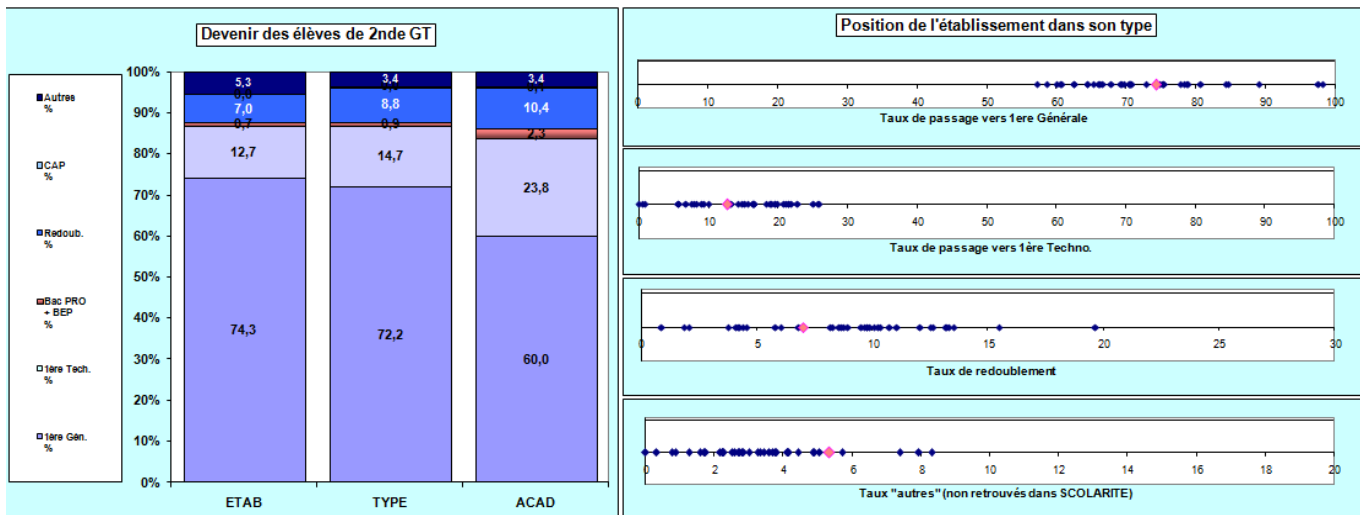
Le taux « autres » comprend les élèves non recensés dans la base SCOLARITE après la 2nde GT.

Ces élèves sont :

- ceux qui entrent dans la vie active ou vont en apprentissage
- ceux qui vont dans les établissements privés hors contrat non couverts par SCOLARITE,
- ceux qui vont dans l'enseignement agricole ou un autre établissement ne dépendant pas du ministère de l'Éducation Nationale.

Avertissement : les taux sont à considérer avec prudence dès lors que les effectifs concernés sont peu importants.

	Eff n-1	L %	ES %	S %	1ère Gén. %	ST2S STG TER %	STI2D STD2A STL IND %	HOTEL. %	TMD %	1ère Tech. %	CAP %	Bac PRO + BEP %	Redoub. %	Autres %	TOTAL %
ETAB 0950648N	300	9,3	24,3	40,7	74,3	11,7	1,0	0,0	0,00	12,7	0,0	0,7	7,0	5,3	100
TYPE E	13 728	8,9	22,7	40,6	72,2	10,3	4,0	0,0	0,15	14,7	0,0	0,9	8,8	3,4	100
ACAD (candidats scolaires - etab. Publics ME)	39 605	9,4	19,3	31,3	60,0	17,2	6,1	0,2	0,05	23,8	0,1	2,3	10,4	3,4	100



SOURCE : BCP

Champ : élèves sous statut scolaire recensés en seconde générale et technologique l'année précédente sous un même numéro d'établissement.

Champ de destination : lycées publics et privés sous contrat de France métropolitaine + DOM.

DEVENIR DES ELEVES DE 2NDE GT yc BT - 2012

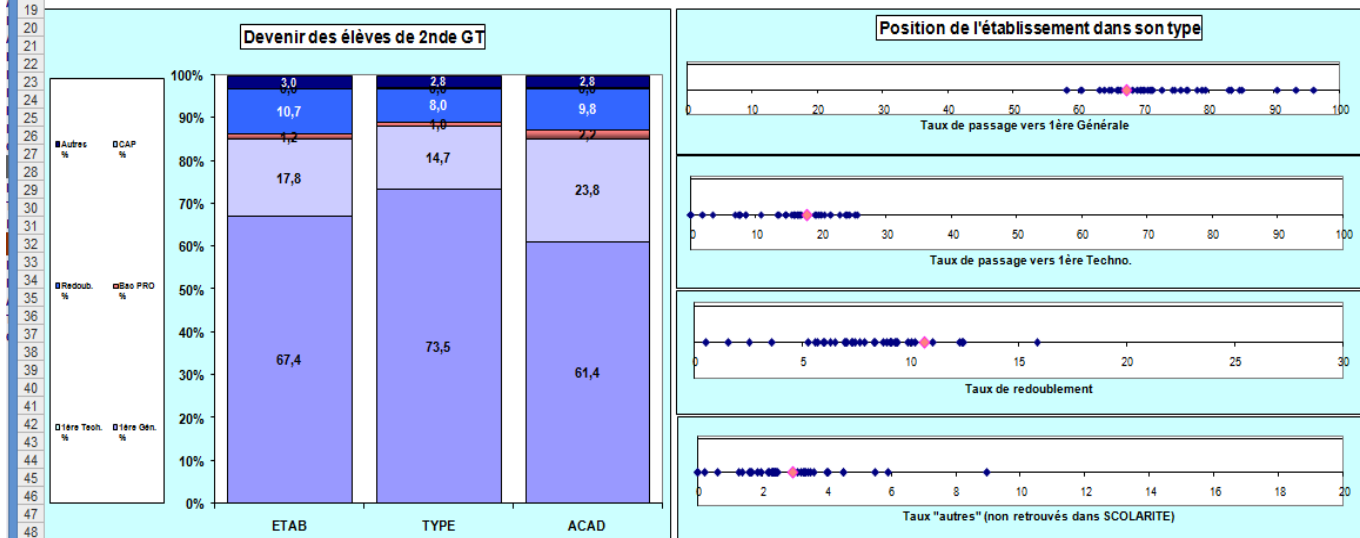
Le taux « autres » comprend les élèves non recensés dans la base SCOLARITE après la 2nde GT.

Ces élèves sont :

- ceux qui entrent dans la vie active ou vont en apprentissage
- ceux qui vont dans les établissements privés hors contrat non couverts par SCOLARITE,
- ceux qui vont dans l'enseignement agricole ou un autre établissement ne dépendant pas du ministère de l'Éducation Nationale.

Avertissement : les taux sont à considérer avec prudence dès lors que les effectifs concernés sont peu importants.

	Eff n-1	L %	ES %	S %	1ère Gén. %	ST2S STG TER %	STI2D STD2A STL IND %	TMD HOT %	1ère Tech. %	CAP %	Bac PRO %	Redoub. %	Autres %	TOTAL %
ETAB 0950648N	337	9,2	22,6	35,6	67,4	15,4	2,4	0,00	17,8	0,0	1,2	10,7	3,0	100
TYPE E	13 832	8,5	23,8	41,3	73,5	10,2	4,3	0,04	14,7	0,0	1,0	8,0	2,8	100
ACAD (candidats scolaires - etab. Publics MEN)	39 811	8,9	20,3	32,3	61,4	17,1	6,5	0,22	23,8	0,0	2,2	9,8	2,8	100



SOURCE : BCP

Champ : élèves sous statut scolaire recensés en seconde générale et technologique l'année précédente sous un même numéro d'établissement.

Stabilité, ancienneté dans la fonction sont des facteurs rassurants (un maximum de professeurs expérimentés et installés dans un contexte qu'ils connaissent).

Autre tableau :

Ci-dessous le tableau à partir duquel nous nous fonderons à l'avenir, mais il n'inclut pour l'instant pas de comparaison ni avec le 95, l'académie ni avec les établissements de même type.

Source : APAE		Lycée général et technologique Jean-Jacques Rousseau				
Généré le 12/06/2013		MONTMORENCY				
		0950648N - Secteur public				
		Année 2010	Année 2011	Année 2012		
		Etabl.	Etabl.	Etabl.		
Personnels	Effectifs de personnels - 2012-2013	Personnels enseignants	78	77	78	
		Rattachés administratifs	4	4	4	
		Personnels ATSS	10	10	9	
		Personnels de vie scolaire	7	8	8	
		Personnels de direction	2	2	2	
		Total	101	101	101	
	Effectifs de personnels en ETP - 2012-2013	Personnels enseignants	72,42	71,37	71,46	
		Rattachés administratifs	0,00	0,00	0,00	
		Personnels ATSS	9,00	9,00	9,00	
		Personnels de vie scolaire	6,00	6,50	7,00	
		Personnels de direction	2,00	2,00	2,00	
		Total	89,42	88,87	89,46	
	Pourcentage d'ETP des personnels enseignants - 2012-2013	Certifiés, PEPS, PLP	73,2	71,9	76,9	
		Agrégés	25,8	25,9	23,1	
		Autres enseignants	1,0	2,2	0,0	
	Pourcentage de femmes enseignantes - 2012-2013		68,4	65,3	67,1	
	Pourcentage de personnels enseignants à temps partiel - 2012-2013		9,2	8,0	9,2	
	Age moyen des enseignants - 2012-2013		44,7	45,0	44,1	
	Age des enseignants (en 3 classes) - 2012-2013	Moins de 35 ans	26,3	24,0	25,0	
		De 35 à 50 ans	35,5	38,7	38,2	
		Plus de 50 ans	38,2	37,3	36,8	
	Ancienneté moyenne des enseignants dans le poste - 2012-2013		9,5	9,5	8,2	
	Ancienneté des enseignants dans le poste (en 4 classes) - 2012-2013	Moins de 2 ans	28,9	28,0	36,8	
De 2 à 5 ans		6,6	9,3	7,9		
De 5 à 8 ans		22,4	18,7	15,8		
Plus de 8 ans		42,1	44,0	39,5		